



Commune de
Hobscheid

**Heures d'ouverture
bureau communal**

Du lundi au vendredi de 8.00 à
12.00 heures et de 13.00 à
17.00 heures
sauf
Lundi, guichet ouvert jusqu'à
19.00 heures

Mercredi après-midi: guichet
fermé au public

Hobscheid, petit bureau près du
bureau de Poste, ouvert tous les
mercredis de 10.30 h à 12.00 h

**Öffnungszeiten
Gemeinde:**

Montags bis Freitags von 8.00-
12 Uhr und von 13.00-17.00 Uhr
ausser

Montags, Schalter bis 19.00 Uhr
geöffnet

Mittwoch nachmittags ist der
Schalter geschlossen

Hobscheid, kleiner Gemeinde-
saal bei der Post, Mittwochs von
10.30-12.00 Uhr geöffnet

**Téléphone de
l'Administration Communale:**

**Telefon
Gemeindeverwaltung:**

39.01.33 - 1

Fax: 39.01.33 - 33

**Place Denn
L-8465 Eischen**

Email:
commune@hobscheid.lu

Internet:
www.eischen.lu
www.hobscheid.lu

**Permanence du Service Tech-
nique en dehors des heures
d'ouverture normales:**

**Bereitschaftsdienst des Tech-
nischen Dienstes außerhalb
der normalen Öffnungszeiten:**

**39.01.33 - 40
24h sur 24 - 7 jours sur 7**

BULLETIN COMMUNAL

NUMERO 2010-3

Dans ce numéro:

- Conseil Communal du 24 septembre 2010
- Conseil Communal du 15 décembre 2010
- Budget 2011
- Données démographiques / Statistiques 2010
- Photos événements récents



Eischen

ALLES GUDDES FIR 2011

**Le collège des bourgmestre et échevins, le conseil communal
et l'équipe de l'administration communale vous expriment
leurs meilleurs vœux de santé et de bonheur pour 2011.**



Hobscheid

Conseil Communal du 24 septembre 2010 (extraits)

Présents:

S. HOFFMANN, bourgmestre, N. SCHORTGEN et F. BOHLER, échevins, C. WAGNER, W. ZIMMER, R. PEPIN, G. ROBERT, J. REINART, D. FREYMAN, conseillers, P. REISER, secrétaire

Questions au Collège Echevinal / Communications

Le bourgmestre répond, au nom du collège échevinal, aux questions des conseillers sur des sujets divers et informe le conseil sur certains points d'actualité.

Il informe que les quatre sources d'eau potable nouvellement captées ont été intégrées dans le réseau communal (voir photo reportage « captage sources » dans ce bulletin communal).

Plan de gestion des forêts pour l'exercice 2011

Le préposé forestier, Monsieur Jean Stoos, présente le plan de gestion forestier pour l'exercice 2011, qui prévoit des recettes et des dépenses dans l'ordre de 250.000 Euros. Le plan de gestion est approuvé unanimement par le conseil communal.

Abattage / vente prévu:

- Hêtre: 1.320 m3
- Chêne: 120 m3
- Épicéas: 1.070 m3
- Pin: 120 m3

Projet de réaménagement du CR105 à Hobscheid (rue d'Eischen)

Le « chemin repris » CR105 (voie étatique) se présente dans un mauvais état et doit être renouvelé. L'Etat prend à sa charge le financement de la réfection de la voirie proprement dite ; les volets trottoir et bande d'arrêt incombent à la commune.

Le devis pour la part communale dans le projet s'élève à 128.000 euros (y non compris le remplacement des réseaux d'eau et de canalisation dont l'étude est actuellement encore en cours).

Approbations et conventions d'actes

Le conseil communal approuve unanimement les actes / conventions suivantes:

- Servitude Creos: Mise à disposition d'un terrain (rue Kreuzerbuch) pour la mise en place d'un transformateur.
- Syndicat des Eaux du Sud: Coopération technique. La commune autorise le SES à réaliser des forages horizontaux en dessous d'un terrain communal situé en Belgique, ceci afin de permettre au SES d'optimiser l'exploitation de sa source « Kindel ». En contrepartie la commune, tout en n'étant pas membre du SES, peut s'approvisionner en eau après du SES à titre de solution d'appoint.

- Convention avec l'association « Proactif »: Fixation des modalités de l'encadrement assuré par Proactif dans le cadre de la « Maison relais » (accueil en dehors des heures de classe, restaurant scolaire, activités de vacances).

Modification du règlement communal de circulation

A l'unanimité le conseil communal vote le règlement de circulation fixant la vitesse maximale à 30 km/h aux alentours de l'école préscolaire et de la Maison Relais (rue Henneschtgaass) et sur le parking du Centre Polyvalent à partir du chemin d'accès « bistro Tugga ».

Le règlement doit encore être approuvé par le Ministère de l'Intérieur et le département des Transports.

Désignation du représentant de la commune de Hobscheid dans l'Office Social Régional

Comme annoncé dans un bulletin antérieur, les communes doivent se regrouper à partir de 2011 pour créer des offices sociaux régionaux (avec une population totale supérieure à 6000 habitants).

Le conseil communal nomme unanimement Monsieur Willy Zimmer comme représentant de la commune de Hobscheid auprès de l'office social régional.

Modifications budgétaires

Le conseil communal autorise quelques modifications budgétaires devenues nécessaires au cours de l'année 2010.

Demandes de subsides

Le conseil confirme les subsides ordinaires annuels accordés aux associations locales.

Un subside extraordinaire de 1.000 € est accordé à l'association « Médecins sans frontières », pour leur programme au Pakistan suite aux inondations récentes.

Fixation des taux multiplicateurs

Les taux multiplicateurs à appliquer en matière d'impôt foncier et d'impôt commercial pour l'année 2011 restent inchangés par rapport à l'année précédente.

Divers et correspondances

Sous le point « divers », le conseil communal traite les affaires suivantes:

- Subside extraordinaire pour l'Harmonie d'Eischen: acquisition de nouvelles uniformes (20% du prix d'achat).
- Information sur une modification dans l'organisation scolaire: changement d'affectation de deux postes dans l'enseignement précoce et préscolaire.
- Accord de modifier légèrement les plans de construction de la crèche, suite aux nouvelles normes imposées par le Ministère. La capacité de 40 enfants est maintenue.

Conseil Communal du 15 décembre 2010 (extraits)

Présents:

S. HOFFMANN, bourgmestre, N. SCHORTGEN et F. BOHLER, échevins, C. WAGNER, W. ZIMMER, R. PEPIN, G. ROBERT, J. REINART, D. FREYMAN, conseillers, P. REISER, secrétaire

Questions au Collège Echevinal / Communications

Le bourgmestre répond, au nom du collège échevinal, aux questions des conseillers sur des sujets divers et informe le conseil sur certains points d'actualité.

Titres de Recette

Le conseil communal signe des titres de recette d'un montant total de 2.341.689,20 €, provenant principalement de dotations de l'Etat et de l'impôt commercial.

Règlement général sur les taxes communales

La traditionnelle taxe foraine (droit de place aux kermesses locales) est supprimée (recette annuelle pour les deux kermesses inférieure à 1000 €). Elle est remplacée par une caution afin d'éviter que des entreprises qui ont annoncé leur présence ne se désistent en dernière minute, comme ce fut le cas ces dernières années.

Budget rectifié 2010 et Budget 2011 de la commune

Voir pages spéciales dédiées au Budget de ce bulletin communal.

Emprunt : Autorisation du conseil

Pour l'achèvement de l'école centrale, le conseil autorise, comme le prévoit le plan pluriannuel, un emprunt de 2 millions Euros. Un premier emprunt de 2 millions a été contracté en 2009. L'emprunt se fera avec taux fixe sur cinq ans avec un remboursement sur vingt ans.

Office Social: Budget rectifié 2010

Le budget rectifié 2010 est approuvé à l'unanimité. Un budget 2011 n'est pas à établir, comme l'office social fonctionnera à partir du 1^{er} janvier 2011 sous forme du nouveau office régional à Steinfort (voir bulletins précédents).

Voirie:

Le conseil décide à l'unanimité la réalisation des travaux de voirie suivants:

- Chemins ruraux 2011

3 chemins ruraux sont prévus à être refaits en 2011 (projets subventionnés par l'ASTA):

- Büscheltchen (Hobscheid),
- Hoisselt (Eischen),
- Mühlenberg (Hobscheid)

Le devis total s'élève à 132.000 €.

La participation de l'Etat est de 30%.

- Rue d'Eischen à Hobscheid (partie réseaux)

Renouvellement de la canalisation et de la conduite d'eau potable. (ensemble avec le redressement de la voirie, voir séance précédente) Devis estimatif : environ 380.000 €

Organisation scolaire

Suite aux nombreuses inscriptions supplémentaires au Précoce pour l'année 2011, une deuxième classe de Précoce fonctionnera à partir janvier 2011. Selon la nouvelle loi sur l'enseignement fondamental, le Ministère de l'Éducation Nationale procédera à la nomination des deux titulaires (instituteur et éducatrice).

Le conseil communal approuve unanimement cette modification dans l'organisation scolaire.

Personnel communal : création d'un poste

L'administration communale fonctionne depuis 1988 avec un seul fonctionnaire au service technique. La population ayant nettement augmentée (de 2.088 habitants en 1988 à 3.124 en 2010), tout comme la diversité des différentes tâches, le conseil communal décide unanimement la création d'un poste supplémentaire au service technique (carrière moyenne).

Divers

- Le conseil communal, conformément aux nouvelles dispositions légales et sur avis de l'équipe du service d'incendie de la commune, désigne
 - Monsieur Geditz Tom comme commandant du service d'incendie
 - et Messieurs Heinisch Tom et Fischbach Jérôme comme commandants adjoints.
- Crèche communale: Approbation des plans de construction adaptés (crèche agrandie pour respecter les nouvelles normes fixées par l'Etat).
- Le conseil communal approuve l'organisation définitive de l'enseignement musical 2010/2011.

Gemeinderat vom 24. September 2010 (Auszüge)

Anwesend:

S. HOFFMANN, Bürgermeister, N. SCHORTGEN und F. BOHLER, Schöffen, C. WAGNER, W. ZIMMER, R. PEPIN, G. ROBERT, J. REINART, D. FREYMANN, Räte, P. REISER, Sekretär

Fragen an den Schöffenrat / Mitteilungen

Der Bürgermeister beantwortet im Namen des Schöffenkollegiums die Fragen der Gemeinderäte zu unterschiedlichen Themen und gibt Informationen zu den laufenden Arbeiten und Vorhaben der Gemeinde.

Er informiert, dass die vier neu erschlossenen Quellen ins Gemeindefeld eingespeist wurden (siehe Photo-Reportage in diesem Gemeindeblatt).

Waldbewirtschaftungsplan für das Jahr 2011

Nachdem der Förster, Herr Jean Stoos, den Forstwirtschaftsplan vorgestellt hat (± 250.000 Euros), nimmt der Gemeinderat letzteren einstimmig an.

Vorgesehene Fällung / Verkauf:

- Buche: 1.320 m³
- Eiche: 120 m³
- Fichte: 1.070 m³
- Kiefer: 120 m³

Projekt zur Instandsetzung des CR105 in Hobscheid (rue d'Eischen)

Der Rat stimmt dem Projekt zur Erneuerung der „rue d'Eischen“ in Hobscheid zu. Da es sich um eine Staatsstrasse handelt, übernimmt der Staat die Kosten betreffend die eigentliche Fahrbahn. Die Kosten für Bürgersteig und Parkstreifen, genau wie die Kosten betreffend Wasser- und Abwasserleitungen, werden von der Gemeinde getragen.

Der Kostenvoranschlag für den Bürgersteig und Parkstreifen liegt bei 128.000 Euros (Der Kostenpunkt betreffend die Erneuerung von Wasser- und Abwasserleitung wurde bis dato noch nicht vom Ingenieurbüro ermittelt).

Genehmigungen von Konventionen und Akten

Folgende Konventionen und Akte werden einstimmig gut geheissen:

- Nutzungsrecht für die Gesellschaft CREOS: ein Grundstück (rue Kreuzerbuch) wird besagter Gesellschaft zur Errichtung eines Transformators zur Verfügung gestellt.
- Syndicat des Eaux du Sud (SES): technische Kooperation. Die Gemeinde genehmigt dem Syndikat horizontale Bohrungen auf einem Gemeinde-Grundstück (auf belgischem Territorium), durchzuführen. Dies ermöglicht dem SES, eine effektivere Nutzung ihrer Quelle „Kindel“. Im Gegenzug kann die Gemeinde, obwohl nicht Mitglied in besagtem Syndikat, bei Bedarf im Falle von Wasserknappheit auf das Netz des SES zurückgreifen.

- Anpassung der Konvention mit der Vereinigung Proactif betreffend die Verwaltung der „Maison Relais“ (Kinderbetreuung, Schul-Restaurant, Ferien-Aktivitäten).

Änderung der kommunalen Verkehrsregelung

Der Gemeinderat nimmt einstimmig folgende Verkehrsregelung an: in der Umgebung der Vorschule / Maison Relais (rue Henneschtgaass) und des Parkplatzes „Centre Polyvalent“ wird die maximale Geschwindigkeit auf 30 km/h begrenzt.

Diese Regelung muss nun vom Innen- und Transportministerium genehmigt werden.

Ernennung des Vertreters der Gemeinde Hobscheid in dem neuem regionalen Sozialamt.

Wie in vergangenen Gemeindeblättern berichtet, müssen sich die Gemeinden zusammenschliessen, um ab Januar 2011 ein gemeinsames Sozialamt zu eröffnen (welches für eine Bevölkerung von mindestens 6000 Einwohner kompetent sein wird).

Herr Willy Zimmer wird einstimmig vom Gemeinderat zum Repräsentanten unserer Gemeinde in dem neuem Sozialamt ernannt.

Haushaltsänderungen

Der Gemeinderat genehmigt einige im Laufe des Jahres nötig gewordene Änderungen im Haushalt 2010.

Subsidien Anfragen

Der Gemeinderat genehmigt die ordentlichen jährlichen Subsidien an die lokalen Vereine.

Ein außergewöhnlicher Zuschuss in Höhe von 1.000 € wird der Vereinigung «Médecins sans frontières» für ihre Hilfe bei den rezenten Überschwemmungen in Pakistan zugesprochen.

Festsetzung der Hebesätze

Die Hebesätze für Gewerbe- und Grundsteuer bleiben unverändert zum Vorjahr.

Verschiedenes und Korrespondenz

- Genehmigung eines außergewöhnlichen Zuschusses an die Harmonie Eischen: Erwerb neuer Uniformen (Subsidium in Höhe von 20% des Ausgaben).
- Information über eine Änderung in der Schulorganisation: Tausch zweier Posten in der Vorschule und Früherziehung (Précoce).
- Genehmigung zum leichten Ändern der Baupläne der Kinderkrippe. Wegen neuen ministeriellen Bestimmungen, muss das Vorhaben angepasst / vergrößert werden, um die geplante Anzahl von 40 Kindern aufrecht erhalten zu können.

Gemeinderat vom 15. Dezember 2010 (Auszüge)

Anwesend:

S. HOFFMANN, Bürgermeister, N. SCHORTGEN und F. BOHLER, Schöffen, C. WAGNER, W. ZIMMER, R. PEPIN, G. ROBERT, J. REINART, D. FREYMANN, Räte, P. REISER, Sekretär

Fragen an den Schöffenrat / Mitteilungen

Der Bürgermeister beantwortet im Namen des Schöffenkollegiums die Fragen der Gemeinderäte zu unterschiedlichen Themen und gibt Informationen zu den laufenden Arbeiten und Vorhaben der Gemeinde.

Einnahmen

Der Gemeinderat unterschreibt Einnahmen in Höhe von 2.341.689,20€ (größtenteils bestehend aus Staatsdotationen und Gewerbesteuererinnahmen).

Gemeindetaxen

Die Taxe für einen Stellplatz auf der Kirmes wird abgeschafft (jährliche Einnahmen unter 1.000€). In Zukunft werden die Schausteller, welche sich für einen Standplatz anmelden, eine Kautionszahlung zu zahlen haben, welche ihnen nach Präsenz auf der Kirmes zurückerstattet wird. Hiermit soll vermieden werden, dass Plätze reserviert werden, der Schausteller aber dann, wie in den vergangenen Jahren mehrmals geschehen, nicht auftaucht.

Angepasster Haushalt 2010 und Haushalt 2011

Siehe Extra-Seiten über den Haushalt in diesem Gemeindeblatt.

Genehmigung eines Darlehens

Der Gemeinderat genehmigt, wie im Mehrjahresplan vorgesehen, eine weitere Anleihe von 2 Millionen Euro zur Finanzierung der neuen Primärschule. Eine erste Anleihe von ebenfalls 2 Millionen wurde in diesem Kontext 2009 getätigt.

Sozialamt: Angepasster Haushalt 2010

Der angepasste Haushalt 2010 wird einstimmig angenommen. Ein neuer Haushalt für 2011 ist nicht zu erstellen, da das Sozialamt ab 2011 als regionales Amt mit Sitz in Steinfurt funktioniert (siehe vorherige Gemeindeblätter).

Gemeindestraßen:

Einstimmig genehmigt der Gemeinderat die Arbeiten an folgenden Straßen:

- Feldwege 2011

3 Feldwege werden 2011 erneuert (in Zusammenarbeit mit der ASTA):

- Büscheltchen (Hobscheid),
- Hoisselt (Eischen),
- Mühlenberg (Hobscheid)

Gesamtkosten: 132.000 €

Beteiligung des Staates: 30%.

- Rue d'Eischen in Hobscheid (Wasserleitung / Kanal)

Erneuerung der Wasserleitung und des Abwasserkanals. Gesamtbetrag: etwa 380.000 €. Die Arbeiten fügen sich ein in das Projekt zur Gesamterneuerung dieser Straße (siehe vorherige Sitzung).

Schulorganisation

Da im Laufe des Jahres noch viele Einschreibungen für die Früherziehung (Précoce) eingetroffen sind, wird ab Januar 2011 eine zweite Klasse funktionieren. Wie im neuem Schulgesetz vorgesehen, werden die beiden Posten für die zusätzliche Klasse (Lehrer und Erzieher) vom Unterrichtsmi-nisterium besetzt.

Der Gemeinderat genehmigt einstimmig diese Änderung in der Schulorganisation.

Personal: Schaffung eines neuen Postens

Seit 1988 werden die administrativen Arbeiten im technischen Dienst durch einen einzigen Beamten gewährleistet. Wegen des ständigen Bevölkerungswachstums (von 2.088 Einwohner in 1988 auf 3.124 in 2010), sowie der Anzahl der anfallenden immer anspruchsvolleren Aufgaben, erweist die Schaffung eines zusätzlichen Postens im technischen Dienst sich als unumgänglich (mittlere Laufbahn). Dieser wird einstimmig vom Gemeinderat genehmigt.

Verschiedenes

- Gemäß neuer Gesetzgebung, und auf Vorschlag des lokalen Feuerwehrkorps, bestimmt der Gemeinderat folgende Posten:
 - Herr Tom Geditz als Kommandant des Feuerwehrkorps,
 - Die Herren Tom Heinisch und Jérôme Fischbach als stellvertretende Kommandanten.
- Kinderkrippe: Genehmigung der angepassten Baupläne (Krippe muss etwas vergrößert werden, um den neuen vom Staat auferlegten Normen gerecht zu werden).
- Der Gemeinderat genehmigt die definitive Organisation des Musikunterrichtes 2010/2011.

Budget communal pour 2011 / Budget rectifié 2010

Le conseil communal arrête à l'unanimité le budget de la commune pour 2011 ainsi que le budget rectifié pour 2010.

A) Données globales

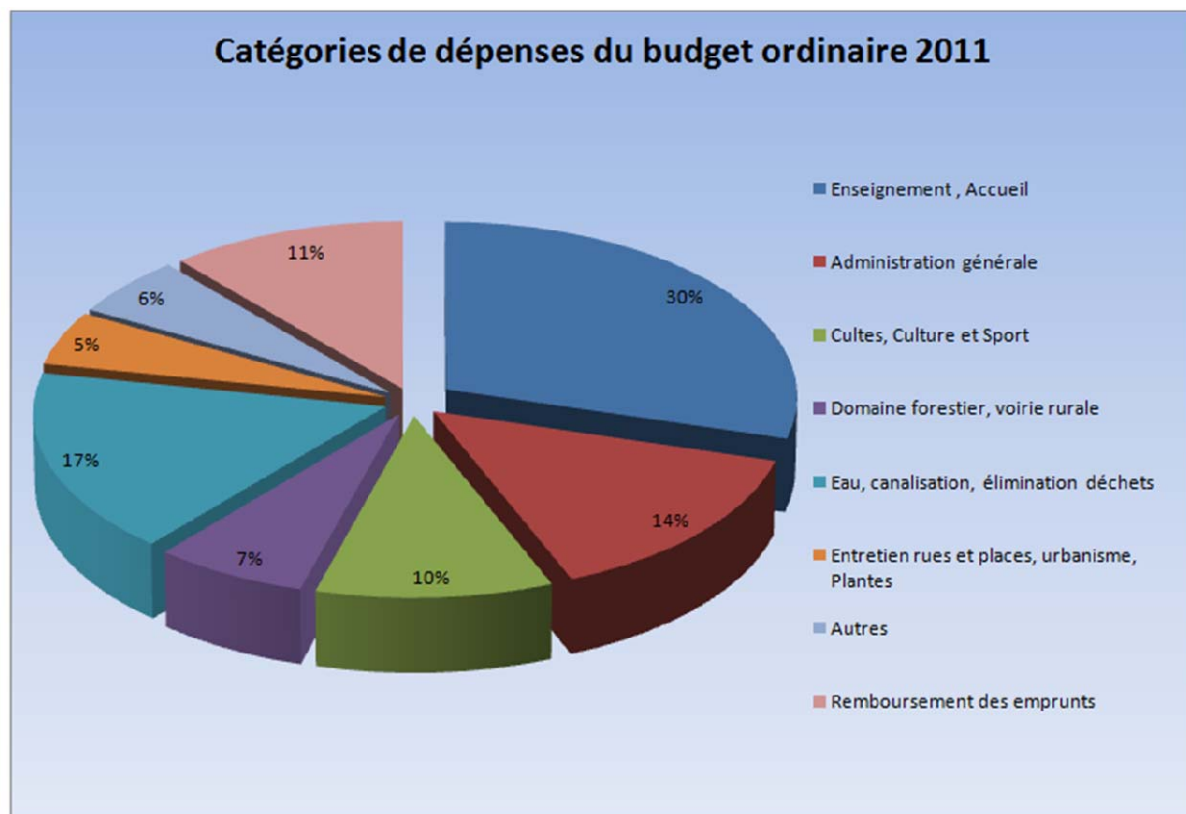
a) DEPENSES	Rectifié 2010	Budget 2011
Dépenses ordinaires	7.157.900 €	7.760.168 €
Dépenses d'investissements	8.060.291 €	4.912.445 €
Total dépenses (ordinaires et extraordinaires)	15.218.191 €	12.672.612 €
NB : Total investissements prévus période 2006-2011 :		21.100.000 €
b) RECETTES ORDINAIRES		
Recettes ordinaires	8.477.091 €	8.779.792 €
moins: reprise sur fonds de réserve *	-750.000 €	
Recettes ordinaires de l'année	7.727.091 €	8.779.792 €
* le fonds de réserve a été doté par le boni de 2007		
c) BONI ORDINAIRE		
Boni ordinaire de l'année	569.191 €	1.019.625 €
Boni total (ordinaire et extraordinaire) - report fin exercice	170.383 €	233.063 €
NB: y compris 2011 emprunt de 2 millions d'euros (financement projet Ecole)		

B) Principales dépenses d'investissements 2010/2011

	2010	2011	Cout total envisagé. (Dépenses brutes SANS prise en considération de subsides.)
Matériel roulant service technique	0 €	35.000 €	
Voiture de transport pour le service d'incendie	60.000 €		
Crèche à Hobscheid	400.000 €	450.000 €	860.000 €
École primaire centrale ("Vor Weiler") à Eischen (SANS prix d'acquisition des terrains)	5.500.000 €	1.580.322 €	9.500.000 €
Élaboration d'un nouveau Plan d'aménagement général (études)		75.000 €	185.000 €
Redressement des alentours du Centre polyvalent à Hobscheid (création d'une place centrale du village)	200.000 €		200.000 €
Canalisation rue de Clairefontaine (partie supérieure actuellement non raccordée)		250.000 €	518.000 €
Travaux sources d'eau (2009/10: sources Laangegronn; 2011: connexion Hobscheid à SES)	200.000 €	250.000 €	
Aménagement Maison de Jeunes (travaux de transformation)		175.000 €	175.000 €
Redressement vestiaires au terrain de football à Hobscheid		175.000 €	400.000 €
Réfection façade Eglise Eischen		145.000 €	145.000 €
Redressement rue d'Eischen à Hobscheid (y compris renouvellement réseaux) - Projet cofinancé par P. et Chaussées	25.000 €	425.000 €	508.000 €
Réfection Pont sur l'Eisch à Hobscheid (en collaboration avec Ponts et Chaussées)		50.000 €	50.000 €
Réfection (notamment reprofilage) rue de la Gare à Eischen + réfection canalisation	280.000 €	5.000 €	296.000 €
Réfection rue Clairefontaine à Eischen		350.000 €	350.000 €
Réfections diverses rues: 2010: rue de la Montagne; 2011: rue Bourg, croisement rue de l'Eglise / rue du Cimetière	55.000 €	195.000 €	250.000 €
sous total	6.720.000 €	4.160.322 €	
autres investissements	1.340.291 €	752.123 €	
Total investissements (budget extraordinaire)	8.060.291 €	4.912.445 €	

C) Dépenses courantes

Dépenses Ordinaires 2011	2010	2011
Enseignement , Accueil	1.928.868,93 €	2.292.325,00 €
Administration générale	962.983,82 €	1.110.100,00 €
Cultes, Culture et Sport	767.122,23 €	814.600,00 €
Domaine forestier, voirie rurale	635.590,79 €	528.200,00 €
Eau, canalisation, élimination déchets	1.269.581,89 €	1.314.506,00 €
Entretien rues et places, urbanisme, Plantes	438.421,96 €	389.250,00 €
Autres	350.330,25 €	434.186,00 €
Remboursement des emprunts	805.000,00 €	877.000,00 €
Total des dépenses ordinaires	7.157.899,87 €	7.760.167,00 €



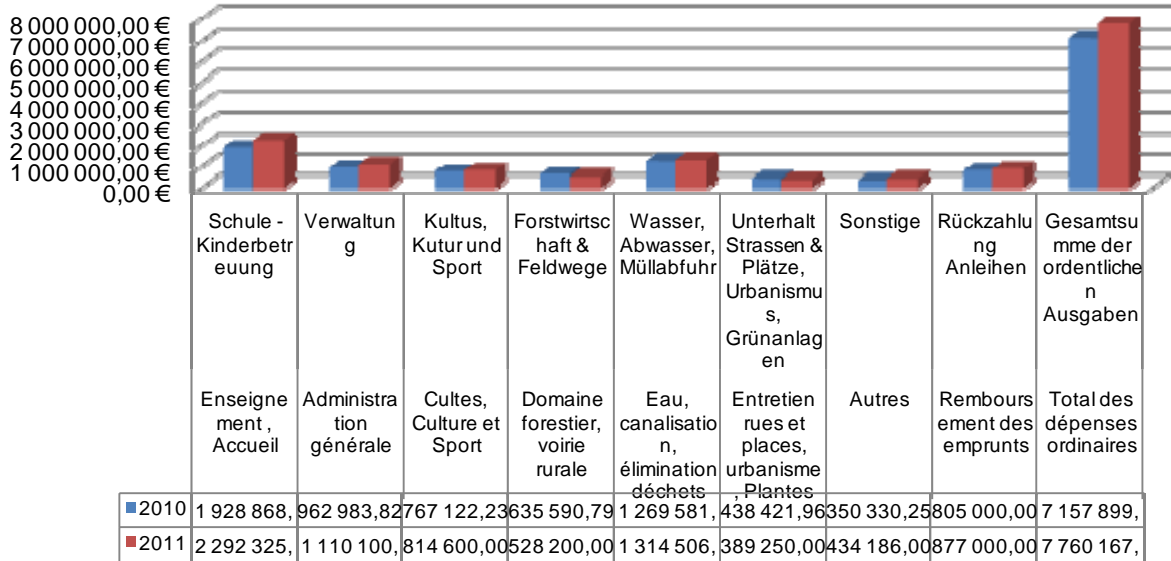
D) Éléments particuliers du budget ordinaire:

- 1) Création de postes avec le but de renforcer le Service technique communal eu égard à l'augmentation du volume de travail parallèlement à l'évolution de la population (de 2.088 habitants en 1988 à 3.124 en 2010).
1 carrière moyenne (Ingénieur Industriel) et 1 ouvrier (poste à créer en cours d'année).
- 2) Mise en place d'une Maison de Jeunes en cours d'année (transformations à réaliser dans un ancien bâtiment scolaire).
- 3) Inscription d'un crédit pour indemniser les membres du service d'incendie en cas d'interventions, par analogie au mécanisme prévu au niveau national en ce qui concerne les bénévoles de la « protection civile ».
- 4) Frais de fonctionnement nouvelle école centrale. L'ouverture de la nouvelle école apportera un certain nombre de changements au niveau de fonctionnement de l'enseignement de la commune mais aussi de la Maison Relais et du transport scolaire. Les répercussions financières dont déjà prévues dans le budget 2011.

Gemeindehaushalt 2011 und angepasster Haushalt 2010

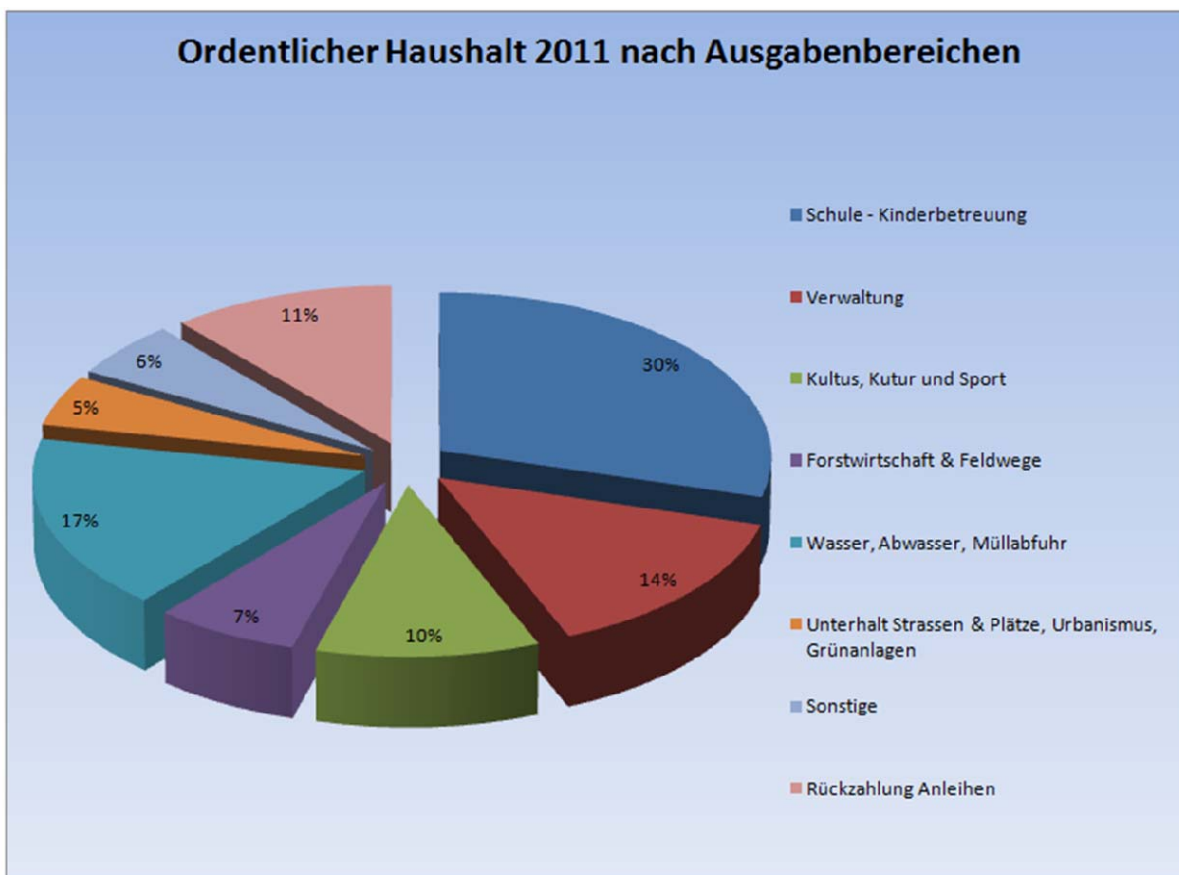
Einstimmig nimmt der Gemeinderat den Haushalt für 2011 sowie den angepassten Haushalt 2010 an.

Dépenses Ordinaires / Ordentliche Ausgaben 2010 - 2011



<u>Ausgaben für Investitionen</u>	2010	2011	Voraussichtlicher Gesamtkostenpunkt. (Brutto Ausgaben, ohne Rücksicht auf eventuelle Subsidien).
Fahrzeuge für den technischen Dienst der Gemeinde	0 €	35.000 €	
Transport-Fahrzeug für die Feuerwehr	60.000 €		
Kinderkrippe in Hobscheid	400.000 €	450.000 €	860.000 €
Zentrale Primärschule in Eischen «Vor Weiler» (ohne Grundstückspreis)	5.500.000 €	1.580.322 €	9.500.000 €
Erstellen eines neuen allgemeinen Flächennutzungsplanes (PAG)		75.000 €	185.000 €
Neugestaltung des Umfeldes des Centre polyvalent in Hobscheid (Erschaffung eines Zentralplatzes)	200.000 €		200.000 €
Kanalisation rue Clairefontaine (oberer noch nicht an das Abwassernetz angeschlossener Teil)		250.000 €	518.000 €
Arbeiten Trinkwassernetz (2009/10 Fassung der Quellen Laanggronn; 2011: Anbindung Hobscheid an SES)	200.000 €	250.000 €	
Schaffung der Infrastruktur eines Jugendhauses (Umbauarbeiten)		175.000 €	175.000 €
Instandsetzung der Infrastruktur am Fußballfeld in Hobscheid		175.000 €	400.000 €
Erneuerung der Fassade der Kirche in Eischen		145.000 €	145.000 €
Instandsetzung der rue d'Eischen in Hobscheid, inklusiv Erneuerung der Wasser- und Abwasserleitungen (das Projekt wird mitfinanziert von der Straßenbauverwaltung)	25.000 €	425.000 €	508.000 €
Instandsetzung der Brücke über der Eisch in Hobscheid (in Zusammenarbeit mit der Straßenbauverwaltung)		50.000 €	50.000 €
Instandsetzung der rue de la Gare in Eischen inklusive Kanal	280.000 €	5.000 €	296.000 €
Instandsetzung der rue Clairefontaine in Eischen		350.000 €	350.000 €
Instandsetzung verschiedener Straßen: 2010: rue de la Montagne; 2011: rue Bourg in Eischen; Kreuzung rue de l'Eglise / rue du Cimetière in Hobscheid	55.000 €	195.000 €	250.000 €
Zwischentotal	6.720.000 €	4.160.322 €	
Andere Investitionen	1.340.291 €	752.123 €	
Total Investitionen (budget extraordinaire)	8.060.291 €	4.912.445 €	

Ordentliche Ausgaben 2011	2010	2011
Schule - Kinderbetreuung	1.928.868,93 €	2.292.325,00 €
Verwaltung	962.983,82 €	1.110.100,00 €
Kultus, Kultur und Sport	767.122,23 €	814.600,00 €
Forstwirtschaft & Feldwege	635.590,79 €	528.200,00 €
Wasser, Abwasser, Müllabfuhr	1.269.581,89 €	1.314.506,00 €
Unterhalt Straßen & Plätze, Urbanismus, Grünanlagen	438.421,96 €	389.250,00 €
Sonstige	350.330,25 €	434.186,00 €
Rückzahlung Anleihen	805.000,00 €	877.000,00 €
Gesamtsumme der ordentlichen Ausgaben	7.157.899,87 €	7.760.167,00 €



Besondere Punkte des ordentlichen Haushaltes:

- 1) Schaffung neuer Posten zur Verstärkung des technischen Dienstes, angesichts des steigenden Arbeitsvolumens mit der wachsenden Bevölkerung (von 2.088 Einwohner in 1988 auf 3.124 in 2010).
1 mittlere Laufbahn und 1 Arbeiter (Posten wird im Laufe des Jahres 2011 geschaffen).
- 2) Einführung eines Jugendhauses im Laufe des Jahres (Umbauarbeiten in einem der aktuellen Schulgebäude).
- 3) Einschreiben eines Haushaltspostens zur Entschädigung der Mitglieder der Feuerwehr bei Einsetzen (die praktische Umsetzung erfolgt in Einklang mit den durch den Staat zu treffenden Regeln betreffend der Entschädigung der Mitglieder der „Protection civile“).
- 4) Funktionskosten der neue Zentral-Schule. Die Eröffnung der neuen Schule wird eine Vielzahl von Veränderungen in der Organisation der Schule, sowie der Maison Relais und im Schultransport mit sich bringen. Die finanziellen Auswirkungen sind im Haushalt 2011 berücksichtigt.

Manifestationskalenner vu Januar bis Juli 2011

Offréiert vum Syndicat d'Initiative Äischen

JANUAR			
Sa	01	Neijooschdag	
Sa	08	Asammelen vun de Krëschtbeemercher	Elterenvereenegung Äischen

FEBRUAR			
Met	02	Kanner gin liichten	Elterenvereenegung Äischen
Sa	26	Hämmelsmarsch	Harmonie Äischen
Sa	26	Tequila's Bal	Harmonie Äischen



MÄRZ			
Do	03	Generalversammlung	Amiperas Äischen
Fr	04	Generalversammlung	Service d'Incendie Gemeng Habscht an Club Pompjeeën Äischen
Sa	05	Kannerfuesbal/Fuesparty	Desch-Tennis Äischen
Sa	12	Pyjamasbal	Desch-Tennis Äischen
Sa	12	Botzaktioun	Emweltkommissioun/Scouten/ Club des Jeunes an Pompjeeën
So	13	Buergbrennen beim Fussballsterrain	Äischener Guiden a Scouten
So	20	Familljefest	Fraen a Mammen



ABRÉLL			
Fr-Sa	01-02	Theater am Centre Culturel Aischen	Aischener Guiden a Scouten
Mo-Fr	04-08	Sportswoch vun Schoulkanner-Televie	Elterenvereenegung Äischen
Fr-Sa	22-23	Kanner gin klibberen	Elterenvereenegung Äischen
Sa	23	Verkaaf vun Ouschtereëer	Pompjeeën Äischen
Sa	23	Ouschtereëerdecken (no der Mass)	Oeuvres Paroissiales Äischen
Mo	25	Ouschtermarsch	Äischdallflitzer
Do	28	Ouschterfeier	Amiperas Äischen
Fr-Sa	29-30	Galaconcert	Harmonie Äischen

MEE			
So	01	Meekranzfeier	Pompjeeën Eischen an Harmonie Äischen
So	22	Strossemaart	Syndicat d'Initiative Äischen

JUNI			
Mo	13	Fête Notre Dame du Belle Amour zu Clairefontaine	Pompjeeën Äischen
So	19	Konscht-an Hobbymaart	Elterenvereenegung Äischen



Manifestationskalenner vu Januar bis Juli 2011

Offréiert vun der Entente Habscht

Januar - Hartmount			
Sa	01.01.2011	Neijooschdag	
So	09.01.2011	Generalversammlung	Gaart an Heem
De	11.01.2011	Kaffiskräenzchen	Dèi Jonk vun Geschter
Fr	21.01.2011	Generalversammlung	Theateréquipe
So	23.01.2011	Generalversammlung	Foyer de la Femme

Februar - Spiirkelmount			
Me	02.02.2011	Liichtmessdag	Eltreverenigung
So	06.02.2011	Kannerfuesbal	Foyer de la Femme
Fr	11.02.2011	Generalversammlung	Eltreverenigung
So	13.02.2011	Thé Dansant	Chorale ste Cecile
De	15.02.2011	Kaffiskräenzchen	Dèi Jonk vun Geschter
Fr	18.02.2011	Generalversammlung	Entente

Maerz - Lenzmount			
Do	03.03.2011	Altweiberbal	Alliance Aischdall
So	06.03.2011	Journée Musicale	Harmonie
Me	09.03.2011	Aschermettwoch - Feschdag	Foyer de la Femme
So	13.03.2011	Burgbrennen	
De	15.03.2011	Kaffiskräenzchen - Generalversammlung	Dèi Jonk vun Geschter
Fr	18.03.2011	Generalversammlung	O G B L
Fr	18.03.2011	Fueskabarä	Theateréquipe
Sa	19.03.2011	Fueskabarä	Theateréquipe
Fr	25.03.2011	Fueskabarä	Theateréquipe
Sa	26.03.2011	Fueskabarä	Theateréquipe

Abrell - Ouschtermount			
So	17.04.2011	Flou an Hobby Maart	Foyer de la Femme
De	19.04.2011	Kaffiskräenzchen	Dèi Jonk vun Geschter
Fr	22.04.2011	Kaarfreiden - Feschdag	Foyer de la Femme
Sa	30.04.2011	Cortège 1. Mee Kraizerbuch - Habscht	

Mee - Paischtmount			
So	01.05.2011	Journée du jeune Footballeur	Alliance Aischdall
Sa	07.05.2011	Mee Bal	Gaart an Heem
So	08.05.2011	Randonnée VTT	Aischdall-Bike
Sa	14.05.2011	Gala Concert	Harmonie
De	17.05.2011	Kaffiskräenzchen	Dèi Jonk vun Geschter

Juni - Broochmount			
Sa	11.06.2011	Mammefeier	Gaart an Heem
So	12.06.2011	Mass fir Mammendag	Gaart an Heem
De	21.06.2011	Kaffiskräenzchen Grillfest	Dèi Jonk vun Geschter
Do	23.06.2011	Nationalfeierdag	
So	26.06.2011	Summerfest	Harmonie



Bicher-Bus Service: rue Joseph Merten L-9257 Diekirch
Tel.: 803081 – Fax : 803081 333
e-mail : bicherbus@mc.etat.lu

Hobscheid, les mercredis de 15:05 à 15:30 heures:

19. Januar 2011	09. Februar 2011
09. März 2011	30. März 2011
04. Mee 2011	25. Mee 2011
22. Juni 2011	13. Juli 2011
14. September 2011	05. Oktober 2011
26. Oktober 2011	23. November 2011
14. Dezember 2011	

Eischen, les samedis de 10:05 à 10:35 heures:

15. Januar 2011	05. Februar 2011
05. März 2011	26. März 2011
30. Abrëll 2011	21. Mee 2011
18. Juni 2011	09. Juli 2011
30. Juli 2011	24. September 2011
15. Oktober 2011	19. November 2011
10. Dezember 2011	14. Dezember 2011

Vente de bois de chauffage

Les commandes de bois de chauffage et de déchets peuvent être introduites jusqu'au 30 janvier 2011 auprès de l'administration communale. (tél. 39 01 33-1)

Le prix par corde de hêtre est 90,00 €, par corde de chêne 75,00 €.

La vente de bois provenant de premières éclaircies ainsi que les déchets de coupe se fait sur demande auprès du préposé forestier Jean Stoops. (tél. 621 202 101)

Brennholzverkauf

Bestellungen für Brennholz und Abfallholz können bis zum 30. Januar 2011 bei der Gemeinde aufgegeben werden. (Tel. 39 01 33-1)

Der Preis für eine Korde Buchenholz beträgt 90,00 € und für eine Korde Eichenholz 75,00 €.

Abfallholz, sowie Holz aus erster Durchforstung, ist auf Anfrage beim zuständigen Revierförster Jean Stoops verfügbar. (Tel. 621 202 101)



Déneigement - Avis aux concernés:

Même si les conditions météorologiques sont particulièrement sévères cet hiver, nous vous rappelons l'obligation de garer la voiture de sorte que le service de déneigement puisse librement circuler sur la voie publique. Ceci pour des raisons évidentes de sécurité pour toute la population.



Remise diplômes: Cours de langue luxembg. et d'informatique (24.09.2010)



L'administration communale félicite encore une fois les participants des cours de langue luxembourgeoise et d'informatique des sessions de l'année 2009-2010 pour lesquels une remise commune des diplômes a été organisée le 24.09.2010.

Remise diplômes: Cours premiers secours Ponts & Chaussées (29.09.2010)



L'administration des Ponts & Chaussées avait sollicité le concours de la commune pour l'organisation de la remise des diplômes des cours de 1^{ers} secours du personnel.

La remise eut lieu au centre culturel à Eischen, en présence de M. le Ministre Claude Wiseler, de la direction des Ponts & Chaussées et de l'Administration des Services de Secours, le 29.09.2010.

M. Tom Geditz d'Eischen, fonctionnaire des Ponts et Chaussées, y assistait dans sa qualité de délégué à la sécurité.



Journée de la Commémoration Nationale (02.10.2010)

E grouse Merci un alleguerten déi Leit, déi all Joer nees dem Nationale Gedenkdag an onser Gemeng bäiwunnen, sief et als Member vun engem Veräin oder als Privatpersoun.



Inauguration nouvelles sources Laangegronn (17.11.2010)

Mise en service officielle des sources d'eau potable captées en 2010 « sources Laangegronn » en présence de Monsieur le Ministre de l'Intérieur et à la Grande Région Jean-Marie Halsdorf.



Pourquoi un renforcement du réseau de la commune de Hobscheid?

Notre commune dispose d'un réseau d'eau potable autonome avec des sources propres à la commune. Le besoin de sources additionnelles résulte d'une part de l'augmentation de la population (actuellement 3.124 habitants) et d'autre part d'une diminution du volume d'eau des sources existantes depuis une dizaine d'années (phénomène général dans le pays).

Nature du projet «Laangegronn»:

Les sources se trouvent sur le territoire de la commune de Hobscheid, derrière le tunnel de l'ancienne voie ferroviaire «Atertlinn» en direction Hovelange.

4 sources captées recueillies dans 1 réservoir commun et acheminées en passant le tunnel vers la station de pompage Uechtlach.

Aspect particulier du projet

Interconnexion avec le réseau de Beckerich. Les nouvelles sources peuvent servir de solution de secours ou d'appoint aux deux communes.



Débit des nouvelles sources:

120 m³ par jour ce qui équivaut à une augmentation de 1/3 des ressources existantes.

Durée travaux :

12 mois, 10.2009-10.2010

Mise en réseau officielle en présence de M. Jean-Marie Halsdorf, Ministre de l'Intérieur: novembre 2010

Devis initial : 430.000€ ttc

Coût définitif: 375.000€ ttc

Maitre d'ouvrage:

Commune de Hobscheid

Projet suivi par:

Administration de la Gestion de l'Eau du Ministère de l'Intérieur,
Bureau d'études Geoconseil Capellen.



Sportifs méritants - Sportlerehrung (17.11.2010)



Photo: Albert Metzger

Inauguration des «Trois Ponts» rénovés, en présence de M. Claude Wiseler, Ministre des Infrastructures et du Développement durable (19.11.2010)



Photos: AC Hobscheid

Dräi Brecken (Trois Ponts) Chemins de fer Prince Henri Ligne de l'Attert

Pont à 3 arches de 7,00 m d'ouverture chacune

Maçonnerie en pierre de tailles
extraites dans la région

Construction achevée en 1878

Pont déclaré apte à la circulation
des trains le 05.04.1880

Cessation de tout trafic ferroviaire le 15.05.1969

Restauré en 2009/2010 par l'Administration
des Ponts et Chaussées

Les « Dräi Brecken » font partie du patrimoine
culturel de la Commune de Hobscheid

Propriété de l'Etat

Late Night Bus 2011

Commune de Hobscheid



organisé par l'Administration Communale ensemble avec les associations de jeunesse

06.03 Diekkrech Kavalkade

Départ Eischen: 13h00 Départ Habscht: 13h15

Retour: 18h15

06.03 Fuesfiesta Iechternach

Départ Eischen: 21h30 Départ Habscht: 21h45

Retour: 03h15

23.4 Emaischen Nospelt (Bal)

Départ Eischen: 22h00 Départ Habscht 22h15

Retour 03h15

24.4 Emaischen Nospelt (Bal)

Départ Eischen 22h00 Départ Habscht 22h15

Retour 03h15

25.4 Emaischen zu Nospelt

Départ Eischen 13h00 Départ Habscht 13h15

Retour 18h30

Garnecher Hamefest (Date à confirmer)

Départ Eischen: 22h00 Départ Habscht 22h15

Retour 03h15

22.6 Virowend vun Nationalfeierdaag an der Stadt

Départ Eischen 20h00 Départ Habscht 20h15

Retour 1: 0h30

Retour 2: 3h00

Beierfest zu Koler (Date à confirmer)

Départ Eischen 22h00 Départ Habscht 22h15

Retour 03h15

Elloeven Bal zu Ell (Date à confirmer)

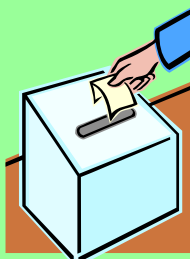
Départ Eischen 22h00 Départ Habscht 22h15

Retour 03h15

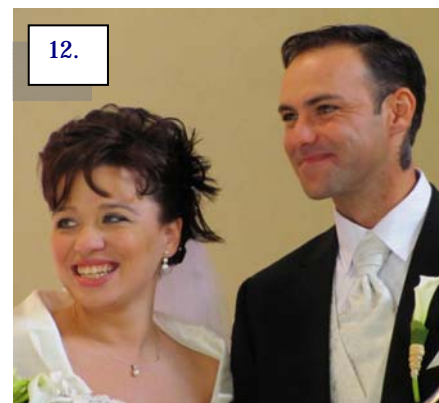
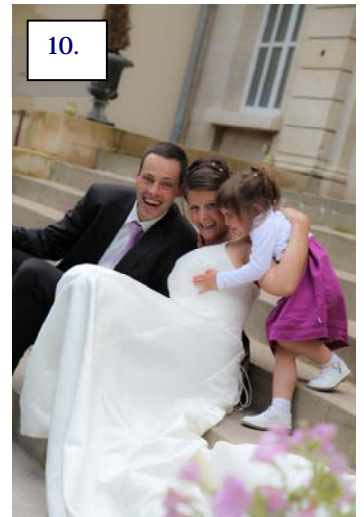
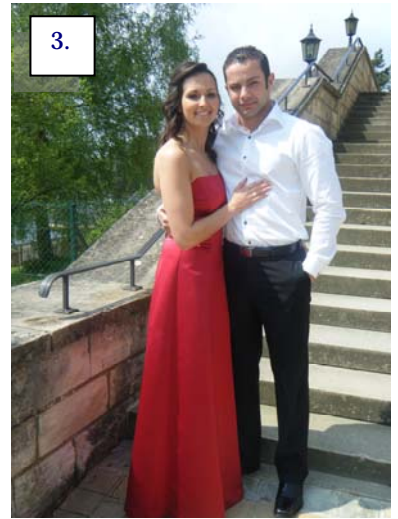
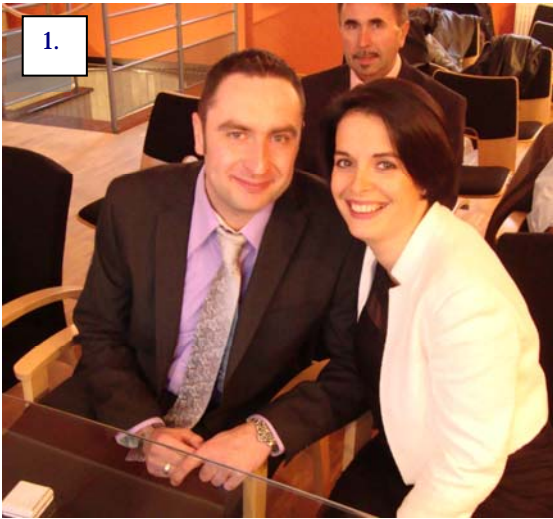
Elections communales - 9 octobre 2011

S'inscrire en tant qu'électeur non luxembourgeois

Vous êtes résident étranger et vous vous intéressez pour notre commune mais vous n'êtes pas encore électeur? Le staff de notre service de la population se tient à votre disposition pendant les heures de bureau, soit pour vous renseigner par téléphone, soit au guichet communal (tel 39 01 33-20, M. Scholer).



Photos Mariages 2010



Etat civil 2010 / Zivilstand 2010

Naissances / Geburten

Eischen		
1	ELCHEROTH Lena	02.01.2010
2	WILLET Cyril	06.02.2010
3	MORGADO LIMA Diogo	03.04.2010
4	NAVIAUX Julie	24.04.2010
5	CHAUDIER Mathias	08.05.2010
6	NICOLAES Yann Jean Yves	17.06.2010
7	LUX LOPES Jamy	04.07.2010
8	ÖZKAN Noa Laurent	06.07.2010
9	DUCHATEAU Cloé	02.08.2010
10	VANEL Adan	10.08.2010
11	GILLET Léa	15.08.2010
12	OPSOMER Alex	04.09.2010

13	GODART Laura	07.11.2010
14	KIRSCH Florian	01.12.2010
Hobscheid		
15	DELAGE-BIVORT Len (Adoption 2010)	07.10.2008
16	LOUREIRO DE SOUSA Joe	12.02.2010
17	MICHAELY Elias	06.03.2010
18	WAGNER Esteban	02.07.2010
19	ARENDT Charlotte	02.07.2010
20	MANGEN Kim	26.08.2010
21	KIRSCH Max	17.09.2010
22	NEU Vanessa	25.10.2010
23	RENNOTTE Louise	21.11.2010

Mariages / Hochzeiten

No Photo	Nom Epouse	Nom Epoux	Domicile	Date
1	Laera Mirella	Balmine Joël	Eischen	10.02.2010
2	Christmann Cathy Patricia Roberta	Jager Tom	Hobscheid	23.04.2010
3	da Silva Evora Caroline	Romdhane Fares Ben	Hobscheid	08.05.2010
4	Thill Natalie	Kieffer Gilles	Hobscheid	09.07.2010
5	Schmit Sandy	Karger Patrick	Hobscheid	06.08.2010
6	Feyenklassen Veronique Josiane Albina	Bruns Mario	Hobscheid	07.08.2010
7	Kaewkoo Wachiraphon	Höfliger Alex André Nico	Eischen	13.08.2010
8	Drouet Sabrina	Heiderscheid Joël	Eischen	14.08.2010
9	Zwick Sarah	Fischbach Jérôme Jacques Jules Martin	Eischen	20.08.2010
10	Golinvaux Laurie Julie Paule	Kneip Yves	Eischen	28.08.2010
11	Klein Christine	Marcelino Serge	Eischen	10.09.2010
12	Forestiero Stéphanie	Da Graça Nunes Marco António	Hobscheid	23.09.2010
13	Schockmel Anne	Mersch Raphaël	Eischen	27.11.2010

Décès-Enterrements / Todesfälle-Beerdigungen

	Date de décès	Nom	Domicile	Naissance
1	12.01.2010	Ensch René Antoine	Strassen	07.05.1920
2	13.02.2010	Boltz Katharina Adèle	Eischen	04.08.1925
3	10.03.2010	Grasse Xavier François	Eischen	08.05.1956
4	10.03.2010	Bartholmé Pierre	Mertzig	23.08.1927
5	16.03.2010	Brack Arnould André Jean	Hobscheid	13.04.1937
6	16.03.2010	Hirsch Robert	Hobscheid	02.07.1954
7	24.03.2010	Fernandes Martins Fortado-Lopes de Sousa Celeste Maria	Eischen	15.11.1971
8	29.03.2010	Netti-Ghigny Carine Bernadette Andrée Ghislaine	Differdange	08.09.1965
9	21.04.2010	Flammang Robert	Hobscheid	27.05.1946
10	15.05.2010	Urhausen Henri	Eischen	06.06.1926
11	19.05.2010	Lucas Philippe	Eischen	09.09.1931
12	29.05.2010	Langini-Weyer Claire Catherine	Hobscheid	04.06.1920
13	25.06.2010	Decker Jean-Claude	Hobscheid	09.09.1965
14	03.07.2010	Verhaegen Edouard	Huldange	17.10.1927
15	06.07.2010	Masson Barbara Yvette Thérèse	Arlon (Belgique)	04.03.1985
16	09.07.2021	Klein Eugène	Senningerberg	23.06.1933
17	13.07.2010	Utermont-Heintz Madelaine Barbe	Eischen	18.06.1929
18	14.07.2010	Popow Nicolas dit Emile	Eischen	21.10.1930
19	18.07.2010	Fagone-Dahm Christine	Steinfort	13.05.1936
20	10.08.2010	Ronck Georges	Remerschen	22.04.1953
21	11.08.2010	Feller Liliane Josette	Eischen	02.03.1953
22	19.08.2010	Weiler Jean-Pierre Nicolas	Hobscheid	14.11.1924
23	28.08.2010	Keil-Schoepfer Marguerite Odile	Howald	01.02.1923
24	04.09.2010	Arendt Roger Joseph	Hobscheid	15.03.1943
25	16.09.2010	Delvaux Pierre	Eischen	25.08.1929
26	12.10.2010	Maas Nicolas	Eischen	09.01.1929
27	05.11.2010	Maioli Marco	Luxembourg	24.06.1981
28	05.11.2010	Feltz Josette Marguerite Marie	Eischen	12.02.1944
29	11.11.2010	Louis-Reuter Otilie Marguerite	Strassen	17.02.1933
30	12.11.2010	Diederich Camille	Hobscheid	30.07.1934
31	19.11.2010	Louis-Wagner Marie Anne Pia	Eischen	27.01.1935
32	24.11.2010	Ensch-Pierret Laure Marie Joséphine	Petange	24.10.1922
33	21.12.2010	Feller Emile	Eischen	04.10.1918
34	26.12.2010	Litgen-Dahm Anne	Eischen	17.03.1935

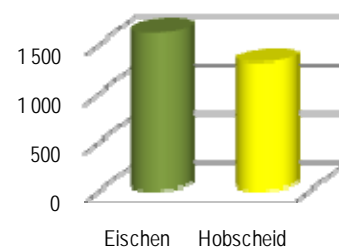
Données démographiques / Daten der Bevölkerung (31.12.2010)

Habitants dans la commune Einwohner in der Gemeinde

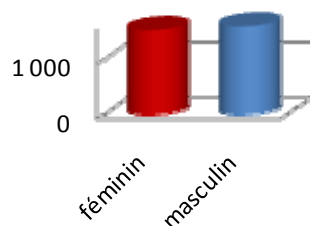
1970: 2.082	2000: 2.588
1975: 2.129	2005: 2.853
1980: 2.058	2006: 2.887
1985: 2.066	2007: 2.916
1990: 2.135	2008: 3.019
1995: 2.341	2009: 3.056
	2010: 3.124



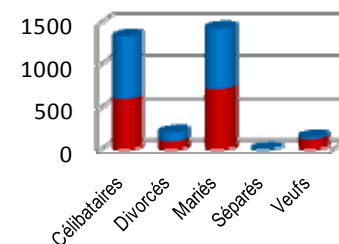
Localité



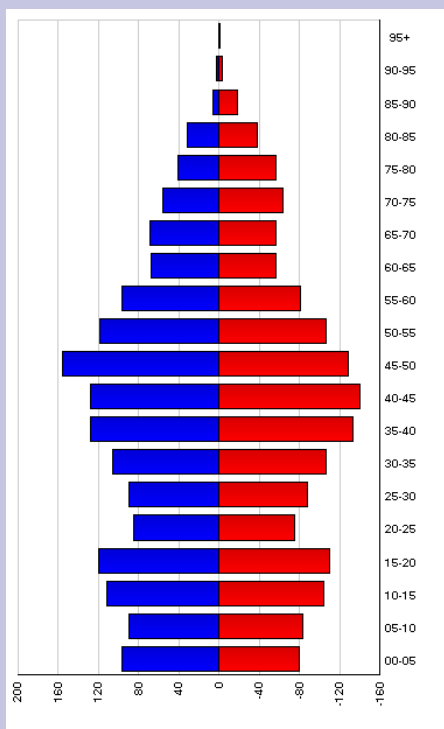
Sexe



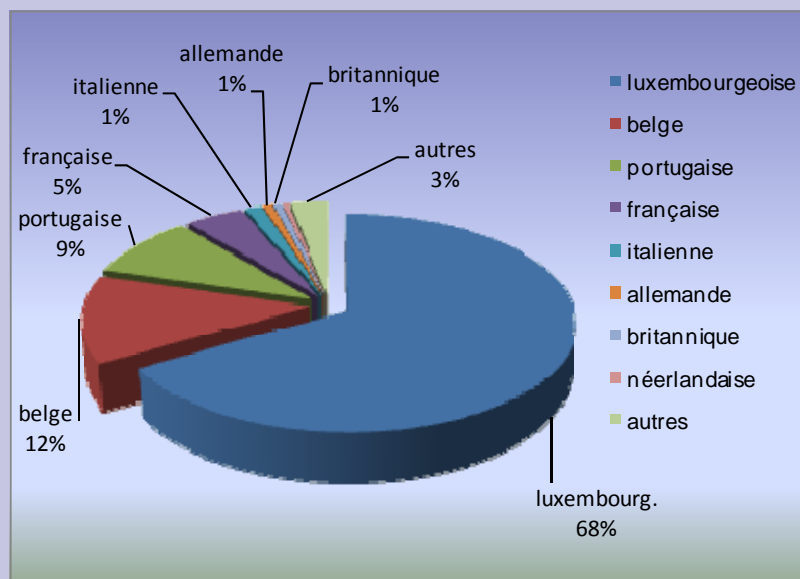
Etat Civil



Pyramide des âges



Les nationalités / Die Nationalitäten



Nationalité	Total	dont			
		féminin	masculin	Eischen	Hobscheid
luxembourgeoise	2.082	1.023	1.059	1.171	911
belge	407	206	201	286	121
portugaise	290	140	150	167	123
française	146	62	84	77	69
italienne	47	20	27	34	13
allemande	21	12	9	15	6
britannique	24	10	14	13	11
néerlandaise	14	5	9	12	2
autres	93	49	44	54	39
	3.124	1.527	1.597	1.829	1.295