

Commune de
Hobscheid

**Heures d'ouverture
bureau communal**

Du lundi au vendredi de 8.00 à
12.00 heures et de 13.00 à
17.00 heures
sauf
Lundi, guichet ouvert jusqu'à
19.00 heures

Mercredi après-midi: guichet
fermé au public

Hobscheid, petit bureau près du
bureau de Poste, ouvert tous les
mercredis de 10.30 h à 12.00 h

**Öffnungszeiten
Gemeinde:**

Montags bis Freitags von 8.00-
12 Uhr und von 13.00-17.00 Uhr
ausser

Montags, Schalter bis 19.00 Uhr
geöffnet

Mittwoch nachmittags ist der
Schalter geschlossen

Hobscheid, kleiner Gemeinde-
saal bei der Post, Mittwochs von
10.30-12.00 Uhr geöffnet

**Téléphone de
l'Administration Communale:**

**Telefon
Gemeindeverwaltung:**

39.01.33 - 1

Fax: 39.01.33 - 33

**Place Denn
L-8465 Eischen**

Email:
commune@hobscheid.lu

Internet:
www.eischen.lu
www.hobscheid.lu

**Permanence
du Service Technique**
en dehors des heures
d'ouverture normales:

**Bereitschaftsdienst
des Technischen Dienstes**
außerhalb der normalen
Öffnungszeiten:

39.01.33 - 40
24h sur 24 - 7 jours sur 7

BULLETIN COMMUNAL

FEVRIER 2012

Dans ce numéro:

- Elections d'octobre 2011
- Conseil Communal du 13 septembre 2011
- Conseil Communal du 14 décembre 2011
- Budget 2012
- Données démographiques / Statistiques 2011
- Photos d'événements récents
- Informations aux citoyens



Impressions des hautes-crues de décembre 2011 et janvier 2012 (tempêtes “Joachim” et “Andrea”)

Un grand Merci à tous les intervenants bénévoles de notre Service d'Incendie qui ont travaillé nuit et jour pour la sécurité de nos habitants.



Les mesures de protection mises en place les dernières années, notamment le bassin de rétention à Lingenthal et le parking inondable à Eischen ont pu éviter le pire lors des dernières hautes crues.



Photos: Administration communale de Hobscheid & Service d'incendie de la commune de Hobscheid

Hochwasser - Dezember 2011 & Januar 2012 (Stürme "Joachim" & "Andrea")



Unser Dank gilt an dieser Stelle den freiwilligen Helfern unserer Feuerwehr, die unermüdlich, Tag wie Nacht, im Einsatz für unsere Einwohner waren.

Die in den letzten Jahren durchgeführten Maßnahmen (z.B. Rückhaltebecken in Lingenthal, überschwemmbarer Parkplatz in Eischen) haben während der letzten Unwetter Schlimmeres verhindern können und somit ihren Zweck erfüllt.



Conseil Communal du 13 septembre 2011 (extraits)

Présents: S. HOFFMANN, bourgmestre; N. SCHORTGEN, échevin, R. PEPIN, G. ROBERT, J. REINART et D. FREY-MANN, conseillers; P. REISER, secrétaire

Absents excusés : F. BOHLER, échevin; W. ZIMMER et C. WAGNER, conseillers

Questions au Collège Echevinal / Communications

Le bourgmestre répond au nom du collège échevinal à diverses questions des conseillers et informe sur des sujets d'actualité.

Plan de gestion forestière annuel (exercice 2012)

A l'instar des années précédentes, le conseil communal est appelé à se prononcer au sujet du plan de gestion des forêts communales établi par l'Administration des Eaux et Forêts (exercice 2012).

Sur proposition du collège et entendu le préposé forestier du triage de Hobscheid, en l'occurrence Monsieur Stoos Jean, en ses explications, le conseil communal, à l'unanimité des voix, arrête le plan de gestion annuel en question avec des dépenses de 179.800 € ainsi que des recettes de 193.580 €.

Fabrique d'église d'Eischen - Plan de gestion forestière annuel (exercice 2012)

Dans ce même contexte, le conseil communal est appelé à se prononcer au sujet du plan de gestion des forêts de la Fabrique d'Eglise d'Eischen proposé par l'Administration des Eaux et Forêts (exercice 2012).

A l'unanimité, le conseil avise favorablement le plan pronostiquant des dépenses de 500 € et des recettes de 2.400 €.

Organisation scolaire 2011-2012 de l'Ecole Fondamentale de la Commune de Hobscheid - Vote définitif

Annuellement, il y a lieu de procéder au vote de l'organisation scolaire provisoire et définitive.

En sa séance du 10 mai 2011, le conseil communal avait voté le projet d'organisation scolaire pour 2011-12 (vote provisoire).

L'organisation définitive, élaborée en collaboration avec le comité d'école et avec l'avis favorable de la commission scolaire, est voté unanimement en cette séance.

Enseignement musical - Organisation de l'enseignement musical communal pour l'année scolaire 2011-2012

Tout comme pour l'organisation scolaire, l'organisation de l'enseignement musical est sujet à un vote en deux phases. Le deuxième vote prend en considération les inscriptions définitives des élèves qui fréquenteront les cours (en 2011-12).

Comme les années précédentes, l'enseignement musical communal pour l'année scolaire 2011-2012 est confié, à l'unanimité des voix, à l'Union Grand-Duc Adolphe (UGDA) avec un budget total de 153.641,81 €.

Convention entre la commune et ProActif asbl relative à la gestion de la Maison Relais pour enfants non scolarisés

La crèche, destinée à accueillir 40 enfants de 0 à 3 ans, ouvre ses portes en septembre 2011.

La gestion est confiée à l'asbl ProActif qui assure également la gestion des deux Maisons Relais de la commune pour enfants scolarisés. Le conseil approuve la convention afférente entre la commune et l'asbl en question.

Modifications au règlement de circulation communal

a. Arrêts de bus «ramassage scolaire»

Pour des raisons de commodité, l'administration communale mettra à disposition des élèves un nombre plus élevé d'arrêts de bus «ramassage scolaire».

En effet, dans le contexte de la mise en service de l'école centrale primaire, il a été décidé d'intégrer dans l'organisation scolaire 2011-2012, un certain nombre de nouvelles lignes de bus.

Pour des raisons légales, le conseil communal procède à des modifications au règlement communal sur la circulation (chapitre «arrêt d'autobus») qui comprend maintenant les arrêts scolaires supplémentaires suivants :

«Cité Aischdall», devant l'aire de jeu de la cité

«Steekaul», des deux côtés de la rue

«Kreizerbuch», des deux côtés de la rue

«Hiehl», des deux côtés de la rue de Steinfort

«Virstadt», des deux côtés de la rue de Steinfort

b. Places de parcage (Hobscheid, rue Hënneschtgaass, Maison Relais pour enfants non scolarisés / crèche)

Dans le cadre de la construction de la crèche à Hobscheid, rue Hënneschtgaass, une dizaine de places de stationnement ont été créées. Suivant les dispositions légales, ces places doivent être intégrées dans le règlement communal sur la circulation ce que le conseil communal fait à l'unanimité des voix aux courants de la présente séance.

Adaptation du Règlement communal sur les taxes - Article 11 - Taxes de chancellerie - Modification

L'administration communale met à disposition de ses citoyens, un système de guichet «en ligne» qui permet de commander certains documents via courrier électronique .

Pour des raisons pratiques, les taxes pour la délivrance de ces documents sont abrogées. Il s'agit en l'occurrence des taxes suivantes:

- pour la légalisation d'une signature ou d'une photocopie,
- pour la délivrance de certificats du bureau de population, de changements de résidence, d'attestations diverses, d'extraits d'actes de l'état civil et de publication de mariage,
- pour la délivrance d'une carte d'identité pour enfants de moins de 15 ans.

Projet de canalisation - Assainissement de la canalisation, rue de Clairefontaine à Eischen

Le conseil communal approuve à l'unanimité le projet de réfection de la rue de Clairefontaine à Eischen, comportant en particulier un volet «assainissement et canalisation».

Voirie rurale - Entretien extraordinaire pour l'exercice 2012 - Chemins ruraux «Neiort», «Oiligswee» et «Hinter Zingen»

Le conseil communal approuve le devis pour les travaux de reprofilage et d'enduisage des chemins ruraux «Neiort» et «Oiligswee» à Hobscheid, et «Hinter Zingen» à Eischen, au devis total de 131.200 € (projet ASTA n°300742).

Approbation d'un contrat d'ingénieurs - définition des zones de protection pour les captages de sources Geoconseils SA (volet «sondages»)

Lors de sa réunion du 03 mars 2011, le conseil avait approuvé un contrat avec le bureau d'ingénieurs GeoConseils de Capellen pour la définition des zones de protection pour les captages de sources de la commune (forfait de 35.075 € ttc).

Dans ce même contexte, des forages pourraient s'avérer nécessaires au courant de l'étude et il y a lieu de prévoir d'ores et déjà les frais afférents estimés à 25.829 € ttc, devis du bureau d'ingénieurs précité que le conseil approuve à l'unanimité.

Subventions extraordinaires - Victimes de malnutrition / sécheresse en Afrique (MSF)

Le conseil communal décide à l'unanimité de soutenir le programme de l'organisation MSF (Médecins sans frontières Luxembourg) destiné à subvenir aux victimes de malnutrition dans le contexte de la catastrophe de sécheresse en Afrique en accordant une subvention de 1.000 € à l'organisation MSF dans le cadre de l'action «Programme Urgence Somalie».

Comptes administratifs et de gestion des exercices 2008 et 2009

Pour chaque exercice, le conseil communal est appelé à approuver les comptes respectifs, ceci après le contrôle afférent par le service de contrôle financier du Ministère de l'Intérieur.

Le conseil communal arrête à l'unanimité les comptes administratifs et de gestion des exercices 2008 et 2009.

Projet de voirie - Réaménagement du croisement rue du Cimetière et rue de l'Eglise à Hobscheid

Le conseil communal approuve le projet de réaménagement du croisement rue du Cimetière et rue de l'Eglise à Hobscheid établi par le bureau d'études Luxplan de Capellen au devis total de 133.000 € ttc.

Conseil Communal du 14 décembre 2011 (extraits)

Présents: S. HOFFMANN, bourgmestre; F. BOHLER et D. FREYMANN, échevins; N. SCHORTGEN, G. ROBERT, Ch. BOULANGER-HOFFMANN, A.-M. MULLER-REISER, A. METZGER, N. BAILLET-WEILER et R. STEFFEN, conseillers; P. REISER, secrétaire communal

Absents excusés: C. WAGNER, conseiller

Formation du tableau de préséance des membres du conseil communal

Conformément à la loi, le conseil communal procède lors de sa première séance après les élections communales à la formation du tableau de préséance des membres du conseil.

Le conseil dresse, avec toutes les voix, le tableau de préséance, qui définit l'ordre de remplacement du bourgmestre en cas de son absence.

Budget rectifié 2011 et Budget 2012 de la commune

Le Conseil Communal arrête le budget rectifié de l'exercice écoulé avec 7 voix (3 abstentions: conseillers A. Metzger, N. Baillet-Weiler et R. Steffen) et le budget de l'exercice 2012, à l'unanimité des voix (plus de détails sous la rubrique spéciale «budget 2012» dans ce même bulletin).

Office Social Régional de Steinfort: Budget rectifié 2011 et budget 2012

Unaniment, le conseil communal approuve le projet de budget rectifié 2011 et le projet de budget 2012, établis et adoptés par le conseil d'administration de l'Office Social régional.

Nomination de délégués de la commune de Hobscheid auprès des syndicats intercommunaux

A l'unanimité, le conseil communal nomme les délégués suivants auprès des syndicats intercommunaux pour la période 2012-2017:

M ROBERT Guy, MINETT-KOMPOST

M BOHLER Fernand, SIGI

M HOFFMANN Serge, SIDOR

M WAGNER Camille, SIDERO

M HOFFMANN Serge, SICEC

MM HOFFMANN Serge et FREYMANN Daniel, ZARO

M SCHORTGEN Norbert, Hôp. Intercomm. Steinfort

M HOFFMANN Serge, SYVICOL (candidat-délégué)

Frais de scolarité - Fixation du montant à facturer à de tierces communes

Le Conseil Communal fixe, comme le prévoient les dispositions légales sur l'organisation de l'enseignement fondamental, le montant à facturer à de tierces communes en cas de scolarisation d'enfants non domiciliés dans notre commune, à 600 € par élève et par année scolaire.

Création de deux postes de rédacteurs

En cours d'année, deux agents de l'administration communale partiront en retraite. Le conseil décide à l'unanimité de créer deux postes de rédacteurs afin de pourvoir anticipativement au remplacement du prédit personnel.

Subsides aux associations locales pour 2011

Le Conseil Communal fixe, unanimement, les subventions ordinaires à accorder en 2011 aux associations locales.

Subsides extraordinaires

Le conseil accorde un subside extraordinaire de 2.388,62 € à l'association «Theater-Equipe Habscht», à titre de participation aux frais de confection de coulisses pour la scène de la Salle Union à Hobscheid, réalisées en régie propre. Cette somme équivaut à celle versée à l'association des Scouts St Pierres dans un cas similaire (coulisses pour la scène du «Centre Culturel Jean Wolff» à Eischen) .

Une subvention de 250 € est allouée à la fédération des corps de sapeurs-pompiers du canton de Capellen pour l'année 2011.

Approbation d'actes de cession

Dans le cadre de la construction des immeubles à appartements Haley 1 et Haley 2 (rue de Koerich à Hobscheid) le projet prévoyait la cession de terrains à la commune (trottoirs). Le conseil approuve les actes de cession afférents entre la commune et le promoteur du projet respectivement les propriétaires des appartements.

Questions au Collège Echevinal / Communications

Le bourgmestre répond au nom du collège échevinal à diverses questions des conseillers et informe sur des sujets d'actualité.

Adoption du règlement d'ordre intérieur du conseil communal de Hobscheid

Le conseil communal, à l'unanimité des voix, adopte le règlement d'ordre intérieur précisant le fonctionnement du conseil communal et des commissions consultatives.

Commissions Consultatives - Beratende Kommissionen

Commissions Consultatives 2012-2017

A l'instar des périodes précédentes, le conseil communal sortant des élections communales du 9 octobre 2011 a, à l'unanimité, décidé de se donner, à côté des commissions consultatives obligatoires, dites «légales» des commissions consultatives «facultatives» pour les 6 ans à venir (voir tableau ci-après).

Un appel public à candidatures pour les postes à pourvoir au sein des commissions respectives a entretemps été lancé par l'administration communale. Lors d'une prochaine séance, les membres des commissions seront nommés par le conseil communal.

Commissions consultatives dites «obligatoires»

- Commission consultative communale d'intégration
- Commission scolaire
- Commission des bâtisses
- Commission (régionale) des loyers

Commissions consultatives dites «facultatives»

- Commission de la Culture
- Commission de l'Environnement
- Commission Sport, Loisirs et Santé
- Commission Egalité des chances et Générations

Beratende Kommissionen 2012-17

Der Gemeinderat hat einstimmig beschlossen, die unten angeführten beratenden Gemeindegremien einzusetzen. Zusätzlich zu den sogenannten legalen oder reglementarischen „obligatorischen“ Organen für die Amtsperiode 2012-2017 werden fakultative Kommissionen eingesetzt (siehe Tabelle).

Um die Bürger bestmöglich in die Politik unserer Gemeinde einzubinden, werden die Kommissionsmitglieder nach einem öffentlichen Kandidatenaufwurf, welcher im Dezember verteilt wurde, vom Gemeinderat in der nächsten Sitzung ernannt.

Obligatorische Kommissionen

- Integrationskommission
- Schulkommission
- Bautenkommission
- Mietkommission (regional)

Fakultative Kommissionen

- Kulturkommission
- Umweltkommission
- Sport-, Freizeit- & Gesundheitskommission
- Kommission der Chancengleichheit & der Generationen

Gemeinderat vom 13. September 2011 (Auszüge)

Anwesend: S. HOFFMANN, Bürgermeister; N. SCHORTGEN, Schöffe; R. PEPIN, G. ROBERT, J. REINART und D. FREYMANN, Räte; P. REISER, Sekretär

Entschuldigt: F. BOHLER, Schöffe; W. ZIMMER und C. WAGNER, Räte

Fragen an den Schöffenrat / Mitteilungen

Der Bürgermeister beantwortet im Namen des Schöffenkollegiums die Fragen der Gemeinderäte zu unterschiedlichen Themen und gibt Informationen zu den laufenden Arbeiten und Vorhaben der Gemeinde.

Waldbewirtschaftungsplan für das Jahr 2012

Wie in den vergangenen Jahren muss sich der Gemeinderat über den von der Forstverwaltung erstellten Waldbewirtschaftungsplan aussprechen.

Nachdem der Förster, Herr Jean Stoos, den Forstwirtschaftsplan vorgestellt hat, nimmt der Gemeinderat letzteren einstimmig an (Ausgaben 179.800 €, Einnahmen 193.580 €).

Kirchenfabrik Eischen - jährlicher Waldbewirtschaftungsplan (2012)

Im selben Zusammenhang berät sich der Gemeinderat über den Bewirtschaftungsplan der Kirchenfabrik Eischen. Einstimmig wird dieser angenommen (Ausgaben 500 €, Einnahmen 2.400 €).

Definitive Abstimmung der Schulorganisation 2011-2012 der Grundschule der Gemeinde Hobscheid

In der Sitzung vom 10. Mai 2011 wurde die Schulorganisation bereits provisorisch gestimmt. Diese wurde zusammen mit dem Schulkomitee erstellt. Nachdem letzte Änderungen vorgenommen wurden und die Schulkommission sich positiv darüber ausgesprochen hat, wird die Schulorganisation nun einstimmig vom Gemeinderat definitiv gestimmt.

Organisation des Musikunterrichtes für das Schuljahr 2011-2012

Einstimmig wird die Organisation der Musikurse der Gemeinde durch die UGDA (Union Grand-Duc Adolphe) gutgeheißen (Kostenpunkt für 2011-2012: 153.641,81 €).

Kinderkrippe der Gemeinde - Kinderbetreuung

Einstimmig wird auch die Betreuung der Kinder in der kommunalen Kinderkrippe ProActif asbl anvertraut. Besagte Vereinbarung betreute bis dato die eingeschulten Kinder in den „Maison Relais“. Hinzu kommen nun, mit der Eröffnung der Krippe, bis zu 40 Kleinkinder.

Die diesbezügliche Konvention wird geschlossen vom Gemeinderat angenommen.

Änderung des Gemeindereglements über die Verkehrsordnung

a. Bushaltestelle «Schultransport»

Im Zusammenhang mit der zentralen Primärschule, und um den Kindern und Eltern entgegen zu kommen, werden mehrere Haltestelle, sowie weitere Buslinien, dem Schultransport hinzugefügt.

Laut Gesetz müssen die Haltestellen in das Gemeindeverkehrsreglement hinzugefügt werden:

„Cité Aischdall“, in der Höhe des Spielplatzes

„Steekaul“, auf beiden Seiten der Straße

„Kreizerbuch“, auf beiden Seiten der Straße

„Hiehl“, auf beiden Seiten der Steinforter Straße

„Virstadt“, auf beiden Seiten der Steinforter Straße

b. Parkplätze Kinderkrippe (Hobscheid, rue Henneschtgaass)

Vor der neuen Kinderkrippe wurden auch neue Parkplätze geschaffen, welche einstimmig vom Gemeinderat ins Verkehrsreglement aufgenommen wurden.

Änderung des Taxenreglements - Abschaffung von Taxen

Die Gemeindeverwaltung stellt der Bevölkerung ein neues interaktives „Online-Büro“ zur Verfügung. Dieses ermöglicht dem Bürger, Dokumente per Mausclick zu bestellen.

Aus praktischen Gründen beschließt der Gemeinderat folgende Gebühren abzuschaffen:

- Taxe für die Beglaubigung einer Unterschrift oder einer Fotokopie,
- Taxe für die Auslieferung verschiedener Zertifikate & Dokumente (Zivilstand, Einwohneramt, Bescheinigungen, usw.),
- Taxe für die Auslieferung eines Kinderausweises unter 15 Jahren.

Kanalsanierung in der Rue de Clairefontaine in Eischen

Der Gemeinderat heißt einstimmig das Vorhaben bezüglich der Instandsetzung der „rue de Clairefontaine“ in Eischen gut (mit der Komponente Sanierung des Abwassernetzes).

Instandsetzung der Feldwege für 2012: «Neiort», «Oiligswee» und «Hinter Zingen»

Der Gemeinderat genehmigt die Kostenvoranschläge für die Instandsetzung der Feldwege „Neiort“ und „Oiligswee“ in Hobscheid sowie „Hinter Zingen“ in Eischen. Die Gesamtkosten laut Voranschlag belaufen sich auf 131.200 € (Projekt ASTA n°300742).

Genehmigung eines Ingenieursvertrags - Bestimmung der Schutzzonen der Quellenerfassung

Der Gemeinderat hat in der Sitzung vom 3. März 2011 ein Vertrag mit dem Ingenieurbüro GeoConseils aus Capellen zur Bestimmung von Schutzzonen der Trinkwasserquellen einstimmig angenommen (35.075 €).

In diesem Zusammenhang wird in der heutigen Sitzung ein Kostenvoranschlag für eventuell benötigte Probebohrungen einstimmig genehmigt (Kostenpunkt: 25.829 €).

Außerordentliche Subsidien - Opfer der Hungersnot und Trockenheit in Afrika - „Médecins sans frontières“

Der Gemeinderat genehmigt einstimmig eine finanzielle Unterstützung von 1.000 € für das Programm „Urgence Somalie“ (Opfer der Hungersnot und Dürre in Afrika) der Organisation „Médecins sans frontières“.

Abschlusskonten der Gemeinde - 2008 und 2009

Nachdem die zuständige Behörde des Innenministeriums die Konten der Jahre 2008 und 2009 kontrolliert hat, muss der Gemeinderat sich darüber aussprechen. Einstimmig werden die Konten beider Jahre für gut befunden.

Straßenbau - Neugestaltung der Kreuzung „rue du Cimetière“ und „rue de l’Eglise“ in Hobscheid

Der Gemeinderat genehmigt einstimmig das Projekt zur Neugestaltung oben genannter Kreuzung, welches laut Veranschlagung des von der Gemeinde beauftragten technischen Büros Luxplan insgesamt 133.000 € kosten wird.

Gemeinderat vom 14. Dezember 2011 (Auszüge)

Anwesend: S. HOFFMANN, Bürgermeister; F. BOHLER und D. FREYMANN, Schöffen; N. SCHORTGEN, G. ROBERT, Ch. BOULANGER-HOFFMANN, A.-M. MULLER-REISER, A. METZGER, N. BAILLET-WEILER und R. STEFFEN, Räte; P. REISER, Sekretär

Entschuldigt: C. WAGNER, Rat

Aufstellen des „tableau des préséance“ der Mitglieder des Gemeinderates

Konform zum Gesetz stellt der neu gewählte Gemeinderat in seiner ersten Sitzung die obengenannte Tabelle auf.

Diese Tabelle, in welcher die Gemeinderatsmitglieder nach Dienstalter festgehalten werden, dient zur Bestimmung der Reihenfolge, in welcher der Bürgermeister in Abwesenheit ersetzt wird.

Angepasster Haushalt 2011 und Haushalt 2012

Der Gemeinderat genehmigt den angepassten Haushalt 2011 mit 7 Stimmen und 3 Enthaltungen (Räte: A. Metzger, N. Baillet-Weiler und R. Steffen). Der Haushalt für 2012 wird einstimmig angenommen.

Mehr Informationen in diesem Zusammenhang sind in diesem Gemeindeblatt unter der Rubrik „Budget 2012“ zu finden.

Regionales Sozialamt in Steinfort: Angepasster Haushalt 2011 und Haushalt 2012

Der Gemeinderat genehmigt einstimmig das vom Verwaltungsrat des regionalen Sozialamtes vorgelegte Projekt betreffend den angepassten Haushalt für 2011, sowie den Haushalt 2012.

Ernennung der Vertreter der Gemeinde Hobscheid in den interkommunalen Syndikaten für die Jahre 2012-2017

Einstimmig werden folgende Vertreter ernannt:

ROBERT Guy, MINETT-KOMPOST

BOHLER Fernand, SIGI

HOFFMANN Serge, SIDOR

WAGNER Camille, SIDERO

HOFFMANN Serge, SICEC

HOFFMANN Serge und FREYMANN Daniel, ZARO

SCHORTGEN Norbert, Interkomm. Spital in Steinfort

HOFFMANN Serge, SYVICOL

Schulkosten: Festlegung des an andere Gemeinden zu verrechnenden Betrages

Wie von der Grundschulgesetzgebung vorgesehen, bestimmt der Gemeinderat den an andere Gemeinden in Rechnung zu stellenden Betrag, im Falle der Aufnahme in unseren Schulen von Kindern die nicht wohnhaft in unserer Gemeinde sind.

Einstimmig legt der Gemeinderat besagten Betrag auf 600 € pro Schüler und Schuljahr fest.

Schaffung von 2 Gemeinerektor-Posten

Einstimmig schafft der neue Gemeinderat zwei Posten, dies im Zusammenhang mit der baldigen Pensionierung von zwei Beamten der Gemeindeverwaltung.

Ordentliche Subsidien 2011 an die Lokalvereine

Einstimmig werden die ordentlichen Subsidien für die lokalen Vereine angenommen.

Außerordentliche Subsidien

Der Gemeinderat genehmigt eine außerordentliche Unterstützung von 2.388,62 € für den Verein „Theater-Equipe Habscht“, dies im Zusammenhang mit der in eigener Regie erschaffene Theater-Kulisse im Unionsaal in Hobscheid. Diese Summe entspricht derer, welche in einem ähnlichen Fall an die Eischener „Scouts St Pierre“ ging (Kulissen im „Centre Culturel Jean Wolff“ in Eischen).

Eine Unterstützung von 250 € wird dem Verband der Feuerwehrkorps des Kanton Capellen für das Jahr 2011 zugesprochen.

Abtreten von Grundstücken an die Gemeinde

Im Zusammenhang des Baus der Residenzen Haley 1 und Haley 2 (Koericherstraße in Hobscheid) war das Abtreten von Grundstücken vorgesehen (Bürgersteige).

Einstimmig genehmigt wird die Akte zwischen der Gemeinde und den Bauträgern, bzw. den Besitzern der Wohnungen.

Fragen an den Schöffenrat / Mitteilungen

Der Bürgermeister beantwortet im Namen des Schöffenkollegiums die Fragen der Gemeinderäte zu unterschiedlichen Themen und gibt Informationen zu den laufenden Arbeiten und Vorhaben der Gemeinde.

Internes Reglement des Gemeinderates

Einstimmig verabschiedet der Gemeinderat ein Reglement, das die Abläufe im Gemeinderat und in den beratenden Kommissionen festlegt.

Les élections d'octobre 2011

Statistiques des Elections de 11 conseillers, le 09 octobre 2011:

- Electeurs inscrits (*ingeschriebene Wähler*): 1.821
- Bulletins valables (*gültige Wahlzettel*): 1.557
- Votants le 09 octobre (*anwesende Wähler*): 1.710
- Bulletins blancs (*unausgefüllte Wahlzettel*): 90
- Bulletins nuls (*ungültige Wahlzettel*): 63

Liste	Nom du candidat	Suffrages par liste	Suffrages nominatifs	Total
CSV	HOFFMANN Serge	336	1415	1751
CSV	BOHLER Fernand	336	769	1105
CSV	FREYMANN Daniel	336	740	1076
CSV	ROBERT Guy	336	581	917
CSV	SCHORTGEN Norbert	336	543	879
CSV	BOULANGER-HOFFMANN Chantal	336	542	878
CSV	MULLER-REISER Anne-Marie	336	536	872
CSV	WAGNER Camille	336	516	852
LSAP	METZGER Albert	138	364	502
LSAP	BAILLET-WEILER Nelly	138	340	478
LSAP	STEFFEN Robert	138	293	431



Le Collège Echevinal,

assermenté le 17 novembre 2011 par le Ministre de l'Intérieur et à la Grande Région Jean-Marie Halsdorf.

Le conseil communal,

issu des élections d'octobre 2011, assermenté par le bourgmestre le 22 novembre 2011.

De gauche à droite:

- Monsieur Albert METZGER, LSAP
- Monsieur Robert STEFFEN, LSAP
- Madame Anne-Marie MULLER-REISER, CSV
- Monsieur Guy ROBERT, CSV
- Madame Nelly BAILLET-WEILER, LSAP
- Monsieur Daniel FREYMANN, CSV, 2^{ème} échevin
- Madame Chantal BOULANGER-HOFFMANN, CSV
- Monsieur Serge HOFFMANN, CSV, bourgmestre
- Monsieur Fernand BOHLER, CSV, 1^{er} échevin
- Monsieur Norbert SCHORTGEN, CSV
- Monsieur Camille WAGNER, CSV



Déchets encombrants, Sperrmüll:

Pour des raisons de propreté de nos villages,
nous vous prions de déposer vos déchets encombrants
sur le trottoir au plus tôt la veille de l'enlèvement prévu.

Merci pour votre compréhension.

Le collègue échevinal



Late Night Bus 2012 Commune de Hobscheid



organisé par l'Administration Communale ensemble avec les associations de jeunesse

Programme pour le 1^{er} semestre 2012:

19.02 Dikrecher Cavalcade

Départ Eischen: 13h00 Départ Habscht: 13h15

Retour: 18h00

19.02 Fuesfiesta zu lechternach

Départ Eischen: 21h30 Départ Habscht: 21h40

Retour: 03h15

07.04 Emaischen Nospelt (Bal)

Départ Eischen: 22h00 Départ Habscht 22h10

Retour 03h15

08.04 Emaischen Nospelt (Bal)

Départ Eischen 22h00 Départ Habscht 22h10

Retour 03h15

30.04 Meenuecht zu Eil

Départ Eischen 22h00 Départ Habscht 22h10

Retour 03h15

22.6 Virowend vun Nationalfeierdaag an der Stadt

Départ Eischen 21h00 Départ Habscht 21h10

Retour 1: 1h15 / Retour 2: 3h15

Commune de Hobscheid Cours d'informatique 2012

du 13 mars 2012 au 12 juin 2012

Où: Ecole centrale « Vir Wëller » à Eischen

Inscription : 35,00 € par programme.

Formateur: Roger Defays



Cours 1	MARDI 14:30 à 16:00 heures	« MS WORD » (Programme de traitement de texte) Niveau Débutants
Familiarisation avec la nouvelle interface 2007. La mise en forme - gras, souligné, italique, couleurs, agrandir, etc. Insertion d'une image, travailler l'image. Les bordures et trames. Concevoir une invitation, un menu Concevoir un modèle de lettre avec en tête et pied de page. Selon avancement du cours: premiers pas avec le publipostage.		
Cours 2	MARDI 16:15 à 17:45 heures	« INTERNETFÜHRERSCHÄIN » Introduction au PC, à Internet et à la messagerie
Introduction au PC: <i>hardware et software, système d'exploitation, classification des dossiers, etc.</i> Introduction à Internet: <i>navigateur, recherche sur Internet, sécurité, impression d'une page, etc.</i> Introduction à la messagerie: <i>configuration et fonctionnement de la messagerie, envoi d'un mail, répondre à un mail, insertion d'une ajoute au mail, etc.</i>		
Dates: 13.03, 20.03, 27.03, 17.04, 24.04, 08.05, 15.05, 22.05, 05.06, 12.06 (10 séances à 90 min)		
Cours 3	JEUDI 14:30 à 16:00 heures	« GIMP » (Programme de traitement d'images) Niveau Intermédiaire
Les tampons, les calques. Les images d'arrière-plan. Les textes. Les possibilités de mise en forme. Les filtres. Les retouches sur images de personnes. Confection d'un nouveau cadre personnalisé.		
Cours 4	JEUDI 16:15 à 17:45 heures	« MS WORD » (Programme de traitement de texte) Niveau Intermédiaire
Prérequis: Cours MS Word, niveau débutants.		
Dates: .15.03, 22.03, 29.03, 19.04, 26.04, 03.05, 10.05, 27.05, 24.05, 07.06 (10 séances à 90 min)		

La commune se réserve le droit d'annuler un cours en cas d'inscriptions non suffisantes.

COURS D'INFORMATIQUE 2012

COUPON-REPONSE

Nom: _____

Prénom: _____

Adresse: _____ CP-Localité: _____

Tél : _____ E-Mail: _____

désire m'inscrire pour le(s) cours informatique(s) suivant(s) (prière de cocher la/les cases correspondantes):

Cours1 (Word1) <input type="checkbox"/>	Cours2 (I.F.) <input type="checkbox"/>	Cours3 (Gimp) <input type="checkbox"/>	Cours4 (Word2) <input type="checkbox"/>
---	--	--	---

Date _____

Signature _____



A retourner avant le 29 février 2012.

Administration Communale de Hobscheid Place Denn, L-8465 Eischen Fax: 39 01 33 31 commune@hobscheid.lu

Budget communal pour 2012 / Budget rectifié 2011

Gemeindehaushalt 2012 und angepasster Haushalt 2011

Le conseil communal arrête à l'unanimité le budget de la commune pour 2012 ainsi que le budget rectifié pour 2011.
Einstimmig nimmt der Gemeinderat den Haushalt für 2012 sowie den angepassten Haushalt 2011 an.

A) Données globales - Allgemeine Angaben:

	2011	2012
Dépenses ordinaires - Ordentliche Ausgaben *	8 034 570 €	9 180 353 €
Recettes ordinaires - Ordentliche Einnahmen	9 134 802 €	10 101 246 €
<i>dont dotations Etat (FCDF et ICC) - wovon staatliche Zuwendungen</i>	6 425 000 €	6 942 000 €
<i>en % des recettes ordinaires totales - in % der Gesamteinnahmen</i>	70,3%	68,7%
Solde (Boni ordinaire)	1 100 232 €	920 893 €
* augmentation 2011/2012: notamment en raison de la mise en service de la nouvelle crèche, de la nouvelle école centrale, du transport scolaire réorganisé		
* Zunahme 2011/2012 wegen u.a. der Inbetriebnahme der Kinderkrippe, neue Zentralprimärschule, abgeänderter Schultransport		
Dépenses d'investissements	6 558 328 €	3 357 939 €
TOTAL DEPENSES COURANTES ET INVESTISSEMENTS	14 592 898 €	12 538 292 €
Boni total (ordinaire et extraordinaire) - report fin exercice	1 856 343 €	967 606 €

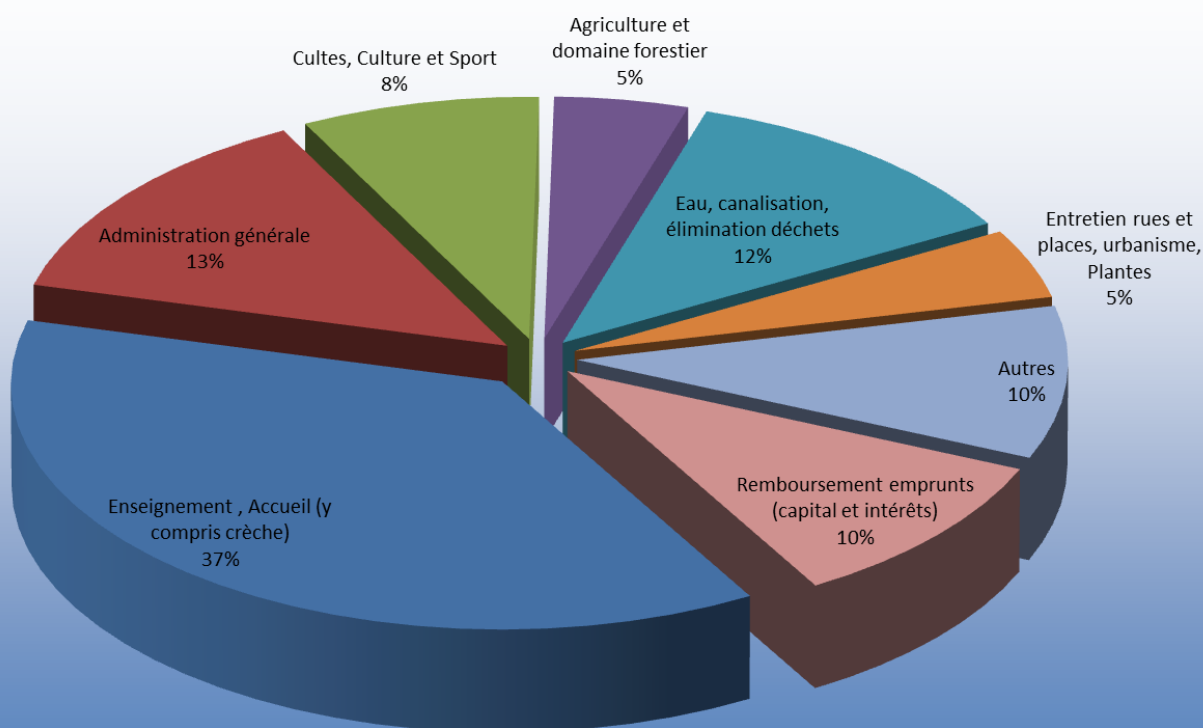
B) Principales dépenses d'investissements 2011/2012 - Investitionen 2011/2012 (Auswahl):

		2011	2012
Projets finalisés (derniers crédits)	Abgeschlossene Projekte (letzte Kredite)		
Crèche à Hobscheid	Kinderkrippe	561 362 €	-
Ecole centrale primaire à Eischen	Zentralprimärschule in Eischen	4 400 000 €	106 322 €
Projets en cours	Angefangene Projekte		
Elaboration d'un nouveau PAG (cf loi modifiée 2004 sur l'aménagement communal)	Neuer allgemeiner Flächennutzungsplan	75 000 €	125 000 €
Rue Clairefontaine (canalisation et réfection rue)	„Rue de Clairefontaine“ (Instandsetzung Kanalisation & Straße)	90 000 €	700 000 €
Participation aux frais du Syndicat intercommunal pour la gestion de la zone d'activités régionale ouest (ZARO)	Regionale Aktivitätszone Westen (ZARO)	133 100 €	9 750 €
Redressement rue d'Eischen à Hobscheid (en collaboration avec P. et Chaussées)	Instandsetzung der „rue d'Eischen“ in Hobscheid (in Zusammenarbeit mit der Straßenbauverwaltung)	10 000 €	385 000 €
Réfection rues Bourg, Brill, croisement rue du Cimetière et rue de l'Eglise à Hobscheid	Instandsetzung der „rue Bourg, Brill“ & Kreuzung „rue du Cimetière / rue de l'Eglise“	333 000 €	111 750 €
Projets à développer	Projekte in Anfangsphase		
Travaux sources d'eau et nouvelle télégestion	Arbeiten an den Trinkwasserquellen & neue Fernüberwachung	150 000 €	200 000 €
Nouvelles Infrastructures au terrain de football à Hobscheid	Neue Infrastruktur - Fußballfeld Hobscheid	50 000 €	700 000 €
Réagencement locaux Mairie	Umgestaltung Gemeindehaus	0 €	500 000 €
Création d'une Maison de jeunes	Schaffen eines Jugendhauses	0 €	350 000 €
autres	Sonstige	622 766 €	160 367 €
TOTAL		6 558 328 €	3 357 939 €

C) Dépenses courantes - Laufende Ausgaben:

Dépenses Ordinaires	Ordentliche Ausgaben	2011	2012
Enseignement, Accueil (y compris crèche)	Schule & Kinderbetreuung (inkl. Kinderkrippe)	2 647 654 €	3 429 680 €
Administration générale	Verwaltung	1 026 981 €	1 225 624 €
Cultes, Culture et Sport	Kultus, Kultur und Sport	649 190 €	729 660 €
Agriculture et domaine forestier	Forstwirtschaft & Agrikultur (Feldwege)	613 635 €	410 085 €
Eau, canalisation, élimination déchets	Wasser, Abwasser, Müllabfuhr	1 042 927 €	1 106 255 €
Entretien rues et places, urbanisme, plantes	Unterhalt Strassen & Plätze, Urbanismus, Grünanlagen	391 810 €	422 810 €
Autres	Sonstige	726 373 €	924 739 €
Remboursement emprunts (capital & intérêts)	Rückzahlung Anleihen	936 000 €	931 500 €
Total des dépenses ordinaires	Gesamtsumme der ordentlichen Ausgaben	8 034 570 €	9 180 353 €

Dépenses Ordinaires / Ordentliche Ausgaben 2011-2012



D) Éléments particuliers du budget ordinaire:

1. Taxes communales: pas de relèvement de taxes

2. Création de postes

- 1 rédacteur (remplacement anticipé expéditionnaire partant en retraite début 2013).
- Renforcement 40% (poste de 60% relevé à 100%) et transformation en rédacteur d'un agent partant en retraite première moitié 2012.

Nouveau site internet de la commune

www.hobscheid.lu - www.eischen.lu

Le site a été reconditionné afin de faciliter la recherche d'informations et dans le sens d'une plus grande interactivité.

Nouveau design

Structure plus dynamique

Plus de fonctions

Plus interactif

**3 nouveaux services «online»
pour encore mieux vous servir :**

e-Hobscheid

Sous la rubrique «**e-Hobscheid**», vous pourrez désormais demander des documents ou services. Ceci pourra vous éviter des déplacements au guichet communal.

Les documents demandés vous seront envoyés par courrier.

Le service est gratuit, les anciennes taxes de chancellerie ayant été abolies à cette fin.

Inscrivez vous à «**macommune**», pour en outre pouvoir consulter votre historique des factures, etc,.. Dans une deuxième phase, vous pourrez régler ces factures en ligne, transmettre l'index de votre compteur d'eau,...



macommune.lu



sms2citizen

La commune de Hobscheid propose désormais **le service «sms2citizen»**. Avec ce service, le citoyen peut s'inscrire dans différents groupes d'information (p.ex. info chantiers, école, manifestations,...). Il profitera ensuite des informations thématiques d'actualité de la commune transmises par sms sur son portable.

L'Administration Communale



Commune de
HOBSCHIED

EISCHEN HOBSCHIED GAICHEL KREUZERBUCH



Avis - Mitteilungen



Bicher-Bus Service:

rue Joseph Merten L-9257 Diekirch

Tel.: 803081 - Fax : 803081 333

e-mail : bicherbus@mc.etat.lu www.bicherbus.lu

A Eischen, les samedis

de 10:05 à 10:35 heures:



14. Januar 2012	19. Mee 2012	20. Oktober 2012
04. Februar 2012	16. Juni 2012	17. November 2012
03. Mäerz 2012	07. Juli 2012	15. Dezember 2012
24. Mäerz 2012	28. Juli 2012	
28. Abrëll 2012	29. September 2012	

Avis de la Croix-Rouge: Repas sur Roues

Un repas complet livré chez vous 365 jours par an

Le service « Repas sur Roues » créé dans les années 80 à l'initiative de la Croix-Rouge luxembourgeoise et en partenariat avec plusieurs communes, a pour mission de livrer à domicile, 365 jours par an, des repas complets et équilibrés au prix de 10 € aux personnes dépendantes et isolées.

Ce service s'adresse en premier lieu à des personnes âgées et malades et apporte une vraie réponse aux personnes pour qui des gestes quotidiens, comme préparer un repas ou faire des courses, deviennent des tâches compliquées. Il contribue ainsi à rompre l'isolement.

La livraison se fait sur une assiette qui est chauffée à domicile par le client sur une plaque à induction mise à sa disposition par la Croix-Rouge luxembourgeoise. Les repas sont préparés dans la cuisine du Centre de Convalescence Emile Mayrisch à Colpach-Bas.

Si vous souhaitez bénéficier de ce service ou bien obtenir de plus amples renseignements, vous pouvez vous adresser à votre commune ou directement à la Croix-Rouge luxembourgeoise.

Contact:

Repas sur Roues

Tél. : 27 55-5000 ou 691 889 869

Email: repas-sur-roues@croix-rouge.lu

Eine komplette Mahlzeit, 365 Tage im Jahr zu Ihnen nach Hause geliefert

Der Mahlzeitendienst „Repas sur Roues“ (Essen auf Rädern) wurde in den 80er Jahren auf Initiative des Luxemburger Roten Kreuzes in Zusammenarbeit mit mehreren Gemeinden gegründet. Er liefert pflegebedürftigen und älteren Menschen, die sich nicht mehr selbst versorgen können, für 10 € an 365 Tagen, komplette und ausgewogene Mahlzeiten nach Hause.

Das Angebot soll in erster Linie älteren und kranken Menschen ermöglichen, weiterhin zu Hause zu leben. Der Mahlzeitendienst ist eine echte Alternative für Personen, denen alltägliche Dinge, wie Kochen und Einkaufen, zunehmend schwerfallen und bietet ihnen gleichzeitig einen regelmäßigen sozialen Kontakt.

Die Auslieferung erfolgt auf Tellern, die auf einer Induktionsplatte, die dem Kunden zur Verfügung gestellt wird, aufgewärmt werden. Die Mahlzeiten werden in der Küche des Genesungszentrums „Centre de Convalescence Emile Mayrisch“ in Colpach-Bas zubereitet.

Wollen Sie dieses Angebot in Anspruch nehmen oder nähere Einzelheiten erfahren, dann wenden Sie sich bitte an Ihre Gemeinde oder an das Luxemburger Rote Kreuz.

Formations: Remise de diplômes (19.09.2011)



- Cours de langue luxembourgeoise: Cours de 25 séances à 2 heures: 29 participants
- Cours informatique:
 - Internetführerschäin: Cours de 10 séances à 1.5 heures: 9 participants
 - Photo numérique: Cours de 10 séances à 1.5 heures: 11 participants

Commission de l'environnement: Brochure (22.09.2011)



Présentation de la brochure éditée par la Commission de l'environnement (22 septembre 2011)

Transport Scolaire, Appel à candidatures:

La commune de Hobscheid cherche des accompagnateurs pour surveiller les courses scolaires.

Si vous êtes intéressé(e), veuillez contacter le service scolaire
(M. Pierre Krier, tél 39 01 33-25)
ou par email: commune@hobscheid.lu.

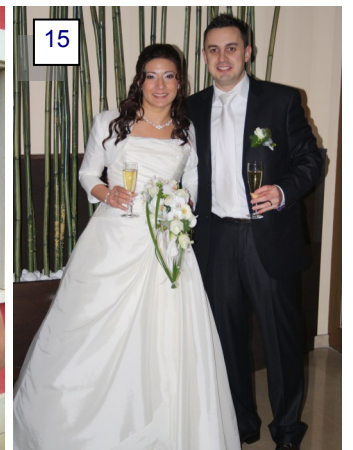
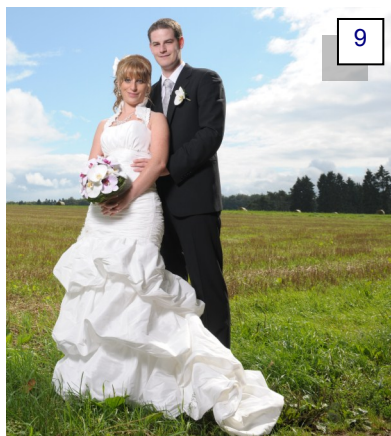
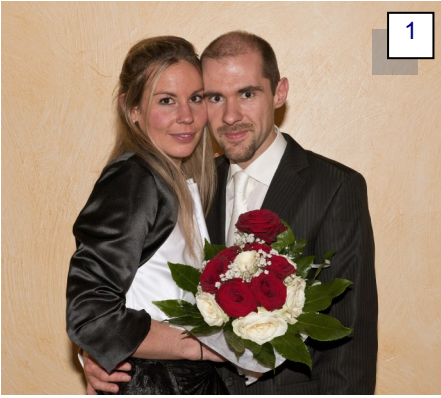


Journée de la Commémoration Nationale (01.10.2011)



E grouse Merci un alleguerten déi Leit, déi all Joer nees dem Nationale Gedenktag an onser Gemeng bäiwunnen, sief et als Member vun engem Veräin oder als Privatpersoun.

Photos Mariages 2011



Etat civil 2011 / Zivilstand 2011

Naissances / Geburten

Eischen		
1	BAILLIE Jamie	06-Jan-11
2	DA COSTA NUNES Diana	17-Jan-11
3	FIEVEZ Amélie Mila	18-Feb-11
4	SENA Noah	19-Mäe-11
5	JANUÁRIO MARTINS Rafaela	21-Mäe-11
6	FRENAY Ivy	23-Mäe-11
7	BERTRAND Mathys	04-Abr-11
8	GONCALVES SOUSA Ruben	08-Abr-11
9	SUHREN Julie	18-Abr-11
10	SALES PAULIN Elijah	11-Mee-11
11	FERNANDES DA COSTA Nuriyah	17-Mee-11
12	SCHMIT Mahé	08-Jun-11
13	SCHMIT Zoé	08-Jun-11
14	PIIRALU Robert	13-Jun-11
15	BURDET Deborah	22-Jun-11
16	KOLASINAC Ilhan	08-Jul-11
17	KOLEN Fleur	27-Aug-11
18	CORREIA RIBEIRO Andrea Sofia	02-Sep-11
19	KNEIP Noa	09-Sep-11
20	HENGEN Melvin	11-Sep-11
21	THILL Vicky	09-Okt-11
22	LOUREIRO CORREIA Emma	26-Okt-11

Hobscheid		
23	TRAUSCH Fynn	28-Jan-11
24	MEREMS Andy	07-Feb-11
25	CHIOTIS Rémy	17-Mäe-11
26	OLIVEIRA SANTOS Nidia	08-Abr-11
27	DE BRUIJN Rodrigo	22-Abr-11
28	CAVALEIRO SANTOS Santiago	04-Mee-11
29	MEEHAN Raphaël	09-Mee-11
30	RODRIGUES SILVA Simão	01-Jun-11
31	FERREIRA HEIRENS Will	10-Jun-11
32	GOBLET Solomon	30-Jul-11
33	PERRUSSEL-MORIN Ysé	17-Aug-11
34	SOUWER Alexandra	07-Sep-11
35	FINAZZI Lena	19-Sep-11
36	KIEFFER Finn	19-Okt-11
37	ZIMMER Maya	11-Nov-11
38	GALINDO GONZALEZ Leo	14-Nov-11
39	THEIN Eva	22-Nov-11
40	DI LUIGI NOTHUM Maxime	30-Dez-11

Mariages / Hochzeiten

No Photo	Nom Epouse	Nom Epoux	Domicile	Date
1	Wagener Claudine	Sünnen Steve	Hobscheid	11-Jan-11
2	Da Silva Feliciano Jheisy Ellen	Pereira Fernando Henrique	Eischen	21-Jan-11
3	Heirens Sandra	Ferreira Dias Michel	Hobscheid	02-Abr-11
4	Herr Esther Julie	Pater Laurent Jean-Marie	Hobscheid	17-Jun-11
5	Biver Annick	Cottam James Andrew	Eischen	18-Jun-11
6	Frost Pia Hildegard	Hengen Mike	Eischen	08-Jul-11
7	Silva Susana Micaela	Gonçalves José Alexandre	Eischen	23-Jul-11
8	Baulesch Tania	Steffen Daniel Raymond Yvonne	Eischen	19-Aug-11
9	Sebenico Line	Martiny Luc Firmin	Hobscheid	27-Aug-11
10	Grethen Sonja Carine	Schiltz Gérard Edy Josy	Eischen	10-Sep-11
11	Ahles Diane	Lucas Nico Jean Michel	Hobscheid	23-Sep-11
12	Peiffer Valérie Andrée	Finazzi Yves	Hobscheid	29-Okt-11
13	Genin Alexandra	Muller Georges	Hobscheid	11-Nov-11
14	Gilles Edmée	Stork Martinus	Eischen	11-Nov-11
15	Scalise Marylène	Rotzoll Kenji Olivier Anthony	Eischen	19-Nov-11

Décès-Enterrements / Todesfälle-Beerdigungen

	Date décès	Nom	Domicile	Naissance
1	01-Jan-11	Klein-Berrend Charlotte	Esch-Alzette	20-Jun-20
2	12-Jan-11	Nicolas-Demarteau Josette J. L.	Eischen	11-Jan-41
3	19-Jan-11	Post Walter Jean Victor Helmut	Eischen	07-Feb-44
4	27-Jan-11	Maar-Walerius Florentine	Echternach	06-Aug-20
5	31-Jan-11	Scholer Aloyse Mathias	Hobscheid	14-Nov-30
6	25-Feb-11	Dahm-Schmitt Katharina	Eischen	22-Mäe-22
7	08-Mäe-11	Wanderscheid Pierre	Hobscheid	07-Aug-31
8	11-Mäe-11	Barthel Eric Jean Jacques	Freux (B)	22-Jul-60
9	01-Abr-11	Wagner Alfred	Eil	20-Dez-20
10	27-Abr-11	Blang Theodore	Eischen	05-Dez-36
11	07-Mee-11	Thill-Brickler Madelaine	Bascharage	30-Sep-26
12	07-Mee-11	Baldan-Baldassi Adele	Eischen	23-Feb-32
13	17-Mee-11	Thill Fernand François Eugène	Eischen	16-Okt-39
14	27-Mee-11	Garand Marcel Pierre	Hobscheid	25-Feb-20
15	19-Jun-11	Hoffmann Albert	Hobscheid	21-Jan-40
16	26-Jun-11	Weber-Scholer Marguerite Elise	Hobscheid	03-Feb-27
17	27-Jun-11	Peltzer Ernest	Eischen	30-Okt-19
18	10-Jul-11	Braun Marcel	Hobscheid	21-Nov-44
19	13-Jul-11	Franckart-Feiereisen Catherine	Differdange	17-Dez-28
20	15-Jul-11	Majerus Diane Armande Valentine	Eischen	10-Jul-66

	Date décès	Nom	Domicile	Naissance
21	18-Jul-11	Schiltz-Federspiel Anne	Remich	09-Feb-57
22	25-Jul-11	Godart-Fiegen Léonie	Steinfort	15-Abr-22
23	02-Aug-11	Steinmetz Alphonse	Useldange	18-Sep-25
24	01-Sep-11	Welter Roger Henri	Hobscheid	12-Mee-45
25	07-Sep-11	Dahm-Maas Jeanne Lucie	Eischen	09-Mee-27
26	08-Sep-11	Deroisy Yves	Athus (B)	14-Sep-65
27	05-Sep-11	Welter Gustave	Hobscheid	06-Jul-24
28	13-Sep-11	Backes André	Hobscheid	02-Dez-27
29	04-Okt-11	Weyland Mathias	Eischen	18-Feb-37
30	10-Okt-11	Diederich-Jost Bertha	Bettembourg	26-Jun-39
31	23-Okt-11	Cordier-Wolff Madeleine	Eischen	26-Jan-32
32	28-Okt-11	List-Kerger Thekla	Mersch	14-Jun-23
33	01-Nov-11	Freymann-Drouet Marie-Thérèse	Eischen	21-Feb-26
34	06-Nov-11	Arendt Josef	Luxembourg	10-Nov-18
35	11-Nov-11	Dahm Jean	Eischen	27-Mee-32
36	17-Nov-11	Brickler-Schlesser Vera	Eischen	03-Aug-44
37	21-Nov-11	Urhausen-Moris Madeleine J.	Eischen	20-Okt-28
38	22-Nov-11	Marhan-Becker Margot	Differdange	20-Feb-29
39	11-Dez-11	Schlim-Sterpenich Adeline	Messancy	08-Mäe-24
40	14-Dez-11	Reisdorff-Popov Anne	Bettembourg	19-Dez-22

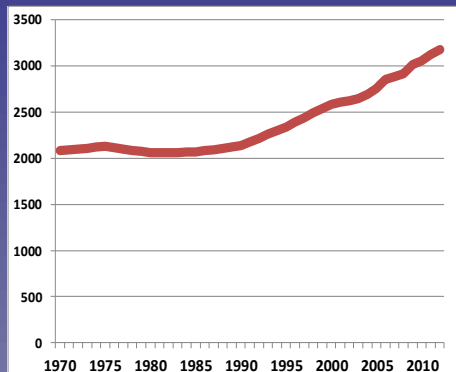
Données démographiques / Daten der Bevölkerung (10.02.2012)

Habitants dans la commune Einwohner in der Gemeinde

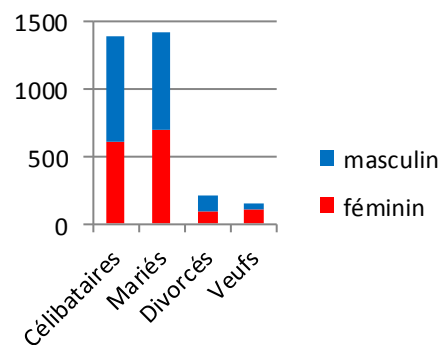
1970: 2.082	2005: 2.751
1975: 2.129	2006: 2.854
1980: 2.058	2007: 2.887
1985: 2.066	2008: 2.915
1990: 2.135	2009: 3.018
1995: 2.341	2010: 3.058
2000: 2.588	2011: 3.121
2003: 2.643	2012: 3.175
2004: 2.696	

Chiffres au 1. janvier

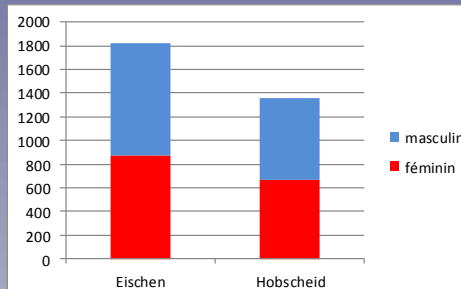
Evolution Population



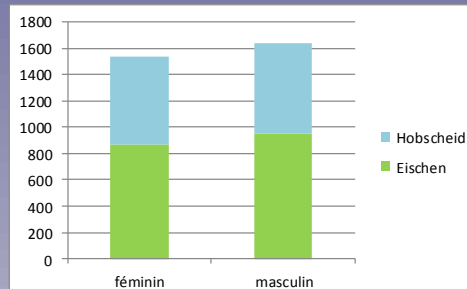
Etat Civil



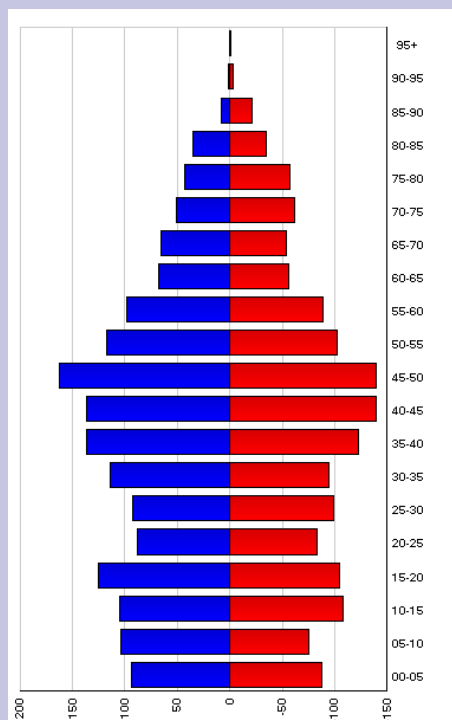
Localités



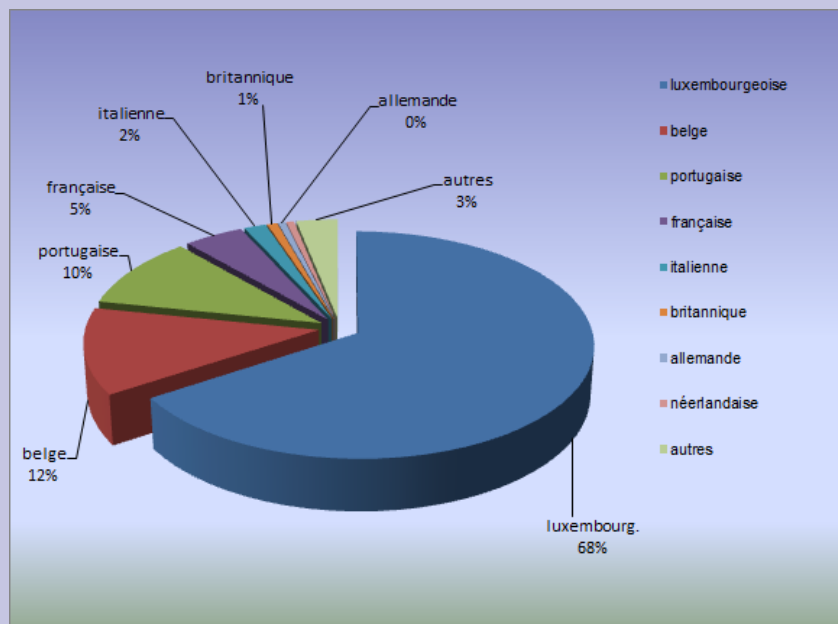
Sexe



Pyramide des âges



Les nationalités / Die Nationalitäten



Nationalité	Total	dont			
		féminin	masculin	Eischen	Hobscheid
luxembourgeoise	2.084	1.021	1.063	1.147	937
belge	393	192	201	279	114
portugaise	330	158	172	180	150
française	151	64	87	75	76
italienne	54	23	31	39	15
britannique	25	11	14	13	12
néerlandaise	19	7	12	13	6
allemande	18	11	7	12	6
autres	101	48	53	59	42
	3.175	1.535	1.640	1.817	1.358